

# VÝROČNÍ ZPRÁVA 2015–2016



 **TEPLÁRNA  
LIBEREC**

člen skupiny

 **MVV** Energie · CZ



Teplárna Liberec, a.s.



člen skupiny



## Výroční zpráva

za období fiskálního roku  
od 1. 10. 2015 do 30. 9. 2016



# Obsah

<b>Obecná část</b> .....	<b>4</b>
1. Úvodní slovo.....	5
2. Profil společnosti.....	7
3. Organizační struktura společnosti.....	10
4. Významné události roku 2014–2015.....	11
5. Zpráva představenstva společnosti.....	13
6. Compliance.....	20
<b>Finanční část</b> .....	<b>22</b>
1. Zpráva nezávislého auditora.....	23
2. Účetní závěrka.....	25
3. Zpráva o vztazích.....	42
4. Následné události.....	51



# Obečná část



# 1. Úvodní slovo

Vážení akcionáři, vážení obchodní partneři, dámy a pánové,

dostává se Vám do rukou výroční zpráva, ve které Vám stejně jako v minulých letech předkládáme souhrnné informace o významných událostech akciové společnosti Teplárna Liberec a o výsledku jejího hospodaření.

Uplynulý rok byl pro naši společnost jedním z pracovně nejnáročnějších období v její celé téměř čtyřicetileté historii. Projekt adaptace Teplárny Liberec na aktuální podmínky trhu s energiemi získal podporu obou akcionářů, kteří se shodli na podpoře a budoucím rozvoji centrálního zásobování teplem. Připravený postup v oblasti obchodních, technických a majetkoprávních kroků získal na podzim roku 2015 také důvěru městského zastupitelstva.

Následně jsme mohli spustit první fázi projektu zaměřenou na stabilizaci současného portfolia zákazníků. Věrnostní program Levnější teplo 2016, který nabídl výhodnější ceny tepla při podpisu dlouhodobé smlouvy na dodávku tepla, oslovil během několika týdnů převážnou většinu našich zákazníků. Na konci hodnoceného období bylo do programu zapojeno více než 90 % odběratelů na sekundární síti. Podařilo se tak vytvořit základní předpoklad pro následnou realizaci navrženého technického řešení s maximálním využitím tepla vyráběného zařízením na energetické využívání odpadů TERMIZO. Postupnou přeměnou parovodní sítě na horkovodní by měla být zajištěna nejen budoucí efektivita dodávek tepla z centrálního zásobování, ale také stabilizace odpadového hospodářství pro celý region.

Naším zákazníkům jsme v průběhu celého období zajišťovali spolehlivé a bezpečné dodávky tepelné energie bez výrazných omezení, která by omezovala očekávaný tepelný komfort. Předností dodávek energie z Teplárny Liberec je kompletní služba, která zahrnuje v ceně tepla nepřetržitý monitoring provozu jednotlivých částí sítě centrálního zásobování, havarijní pohotovost nonstop, celoroční správu a údržbu technologických zařízení a poradenství týkající se spotřeby a vyúčtování.



Cítíme odpovědnost k městu a regionu, ve kterém žijeme. Mezi naše priority patří především spokojenost našich zákazníků, důraz na zvyšování efektivity, stability a bezpečnosti dodávek tepla s důrazem na zachování čistého ovzduší ve městě a jeho okolí. Teplárna Liberec plně respektuje zásady státní politiky životního prostředí a všech právních předpisů v oblasti životního prostředí včetně předpisů Evropské unie. Nejen z těchto důvodů jsme přesvědčeni o dlouhodobých výhodách dodávek ze soustav zásobování tepelnou energií.

Závěrem bych chtěla jménem představenstva společnosti poděkovat všem našim zákazníkům za podporu věrnostního programu a vzájemnou spolupráci, akcionářům za podporu budoucího rozvoje a v neposlední řadě také zaměstnancům za kvalitně odvedenou práci.

V Liberci dne 9. prosince 2016

Ing. Jitka Holčáková, MBA  
Místopředseda představenstva  
Teplárna Liberec, a.s.



## 2. Profil společnosti

*Stav k 30. září 2016*

---

<b>Obchodní firma:</b>	Teplárna Liberec, a.s.
Právní forma:	Akciová společnost
Sídlo:	Dr. Milady Horákové 641/34a, Liberec IV-Perštýn, 460 01 Liberec
IČO:	62241672
DIČ:	CZ62241672
Datum vzniku společnosti:	13. února 1995
Rejstříkový soud:	Krajský soud v Ústí nad Labem
Spisová značka v obchodním rejstříku:	Oddíl B, vložka číslo 653
Telefon:	485 386 111
E-mail:	tli@mvv.cz
Webové stránky:	<a href="http://www.tli.mvv.cz">www.tli.mvv.cz</a>
Bankovní spojení:	4182972/0800
Člen skupiny:	MVV Energie CZ
Vlastnická struktura společnosti:	70 % ENERGIE Holding a.s. 30 % Statutární město Liberec
Majetková účast v jiných společnostech:	Nemá

### **Předmětem podnikání společnosti je:**

- koupě zboží za účelem jeho dalšího prodeje a prodej
- výroba, rozvod a prodej tepla a činnosti s tím spojené
- výroba, rozvod a prodej elektrické energie a činnosti s tím spojené
- správa bytového a nebytového fondu
- automatizované zpracování dat
- účetnické práce
- ekonomické a organizační poradenství
- montáž, opravy, údržba a revize vyhrazených elektrických zařízení
- revize a zkoušky vyhrazených plynových zařízení
- rozvod a prodej plynu
- pronájem nemovitostí, bytových a nebytových prostor
- pronájem věcí movitých

**Licence společnosti:**

- Výroba tepelné energie č. 310100832 od 1. 1. 2002 do 16. 1. 2027
- Rozvod tepelné energie č. 320100878 od 1. 1. 2002 do 16. 1. 2027
- Výroba elektřiny č. 110101316 od 1. 1. 2002 do 16. 1. 2027
- Obchod s elektřinou č. 141118599 od 12. 8. 2011 do 11. 8. 2021

**Akcie:**

Společnost vydala 100 kusů kmenových zaknihovaných akcií na jméno ve jmenovité hodnotě 2 900 000 Kč každá.

Základní kapitál společnosti: 290 000 000 Kč

Splaceno: 100 %

---

Společnost ve fiskálním roce 2015–2016 nenabyla vlastní akcie.

Společnost nemá pobočku ani jinou část obchodního závodu v zahraničí.

Společnost náleží ke koncernu MVV Energie, v jehož čele je v České republice společnost MVV Energie CZ a.s., se sídlem Kutvirtova 339/5, 150 00 Praha 5, IČO 49685490, zapsaná v obchodním rejstříku vedeném Městským soudem v Praze, oddíl B, vložka 14942, a ve světě MVV Energie AG, se sídlem ve Spolkové republice Německo, Mannheim D 68159, Luisenring 49 a identifikačním číslem HRB 1780.

**Statutární orgán společnosti a dozorčí rada**

Za celkové vedení společnosti a řízení jejího chodu odpovídá statutární orgán, který je zároveň vrcholovým managementem společnosti.





## Představenstvo společnosti



**Ing. Jitka Holčáková, MBA**  
Místopředseda představenstva



**Ing. Vladimír Pítín**  
Člen představenstva do 16. června 2016

### **Ing. Libor Žížala**

předseda představenstva

### **Ing. Filip Galnor**

člen představenstva

### **Mgr. Ondřej Petrovský**

člen představenstva

### **Ing. Pavel Bernát**

člen představenstva

### **Ing. Jan Vencour**

člen představenstva od 16. června 2016

## Dozorčí rada

### **Ing. Jiří Koptík**

předseda dozorčí rady

### **Viktor Walter**

člen dozorčí rady

### **JUDr. Martin Hanke**

člen dozorčí rady od 23. března 2016

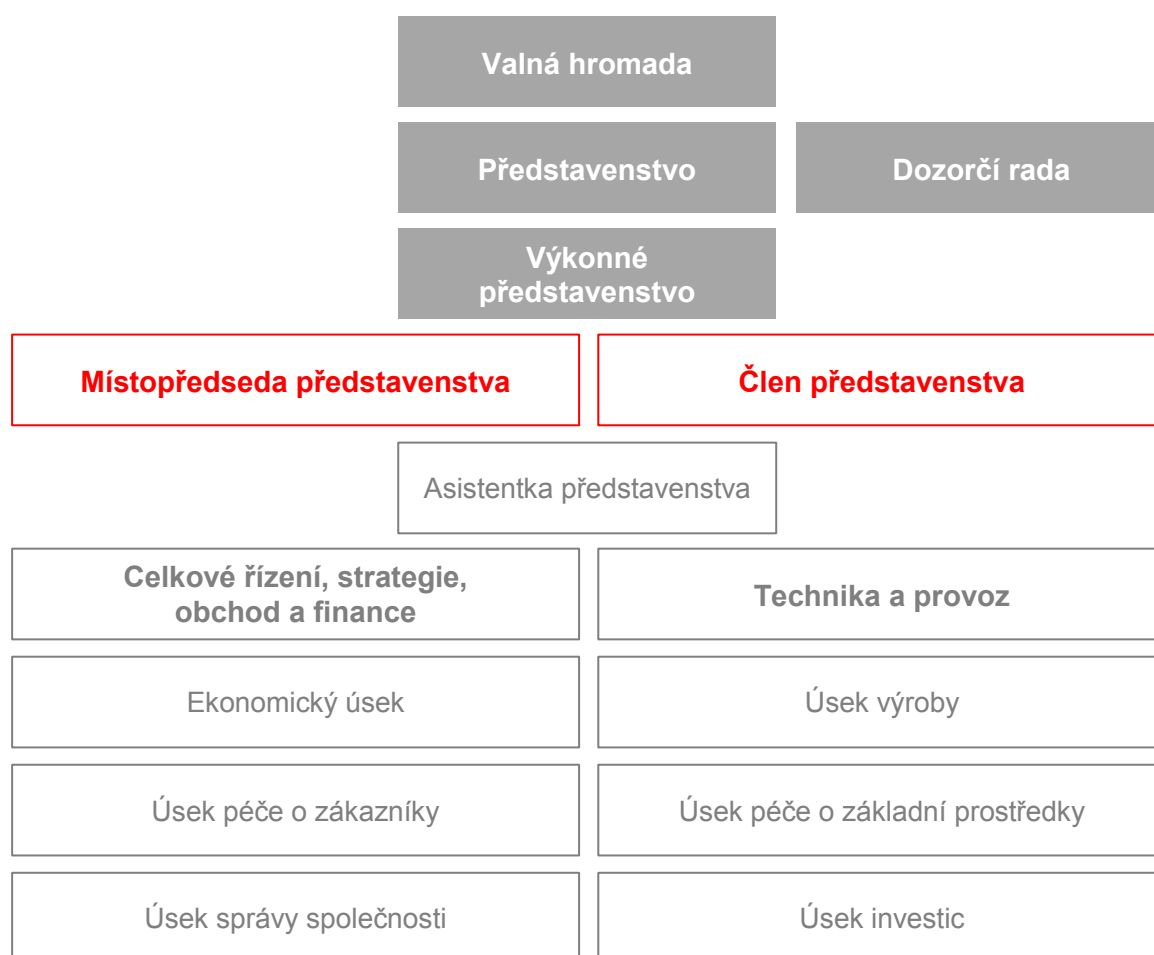
### **Ing. Petr Šourek**

člen dozorčí rady do 23. března 2016



### 3. Organizační struktura společnosti

Organizační struktura společnosti Teplárna Liberec, a.s. ke dni 30. září 2016





## 4. Významné události roku 2015–2016

### **Nové dlouhodobé smlouvy oslovily přes 90 % zákazníků**

Teplárna Liberec nabídla v listopadu 2015 svým zákazníkům nové dlouhodobé smlouvy, které nabízejí výhodné podmínky z pohledu ceny dodávané tepelné energie. Tato jistota v podobě víceletých odběrů umožňuje teplárně účinně rozvíjet síť centrálního zásobování teplem a vytvářet energetické úspory. Postupně se do věrnostního programu zapojilo přes 90 % odběratelů. Velký zájem o nové smlouvy ukázal, že zachování a rozvoj centrálního zásobování podporuje naprostá většina stávajících odběratelů.

### **Teplárna Liberec podala na projekt GreenNet žádost o dotaci**

V hodnoceném období pokračovala příprava projektu „Revitalizace CZT Liberec – GreenNet“, jehož podstatou je náhrada stávajícího parovodu Město novým horkovodním vedením. Projekt GreenNet splňuje svou věcnou náplní a záměrem podmínky Výzvy programu OPPIK MPO ČR a Teplárna Liberec ve stanoveném termínu úspěšně zaregistrovala plnou žádost o dotaci.

### **Kompletní služba pro naše zákazníky**

Prioritou společnosti Teplárna Liberec, a.s., stejně tak jako ostatních společností skupiny MVV Energie CZ, je zlepšování zákaznické spokojenosti a rozvoj zákaznické podpory. Ve fiskálním roce 2015–2016 jsme zopakovali průzkum spokojenosti a očekávání zákazníků, který nám umožňuje lépe naslouchat jejich potřebám a kvalitu služeb tak neustále zvyšovat. Teplo z teplárny je kompletní služba. Nedílnou součástí dodávky tepla je zákaznický servis a poradenství, nepřetržitá pohotovostní služba dispečinku a správa a údržba zařízení na výrobu a distribuci tepla. Naši zákazníci také oceňují přehledné elektronické vyúčtování.



### **Změna zakladatelských dokumentů a změna stanov**

Ve fiskálním roce 2015–2016 se Společnost podřídila zákonu jako celku postupem podle § 777 odst. 5 zákona č. 90/2012 Sb., o obchodních společnostech a družstvech.

### **Plánované odstávky**

Stejně jako v předchozích letech se podařilo dodržovat dobu plánovaných letních odstávek v požadovaných termínech. Z podstatné části se podařilo potřebné údržbové práce zvládnout bez přerušení dodávek.



## 5. Zpráva představenstva společnosti

### Zpráva představenstva o podnikatelské činnosti a hospodaření společnosti

Hlavním podnikatelským oborem společnosti byly i v tomto fiskálním roce výroba a prodej tepelné a elektrické energie. Výrobní základnu Teplárny Liberec, a.s. tvoří čtyři kotle s jedním turbogenerátorem v areálu společnosti, dva špičkové zdroje umístěné na distribučních větvích a moderní zdroj výroby tepelné a elektrické energie umístěný na sídlišti Františkov.

Celková délka primárních parovodních sítí je 44,3 kilometrů. Teplovodní rozvody, jejichž prostřednictvím je tepelná energie přenášena přímo k zákazníkům, je 42,3 kilometrů. Teplárna Liberec, a.s. provozovala 39 výměňkových stanic, z nichž předala teplo do 628 odběrných míst.

Hodnocené období navázalo na klimaticky teplejší poslední dva roky ve srovnání s dlouhodobým průměrem. Významný podíl palivového mixu tvořilo nakupované teplo ze zařízení na energetické využívání odpadů TERMIZO a.s.

V hospodářském roce 2015–2016 společnost provedla generální opravy zadní stěny spalovací komory tlakového celku kotle K1, nátěru části centrálního přívodního plynovodu a části vnějšího povrchu komína. V mimotopném období došlo k výměně hořáku kotle K14, instalaci nových automatizovaných česlí a pokračování v realizaci protihlukových opatření. Průběžně probíhala příprava projektu GreenNet. Letní provoz zařízení umožnil uskutečnit pravidelné revize, prohlídky, výměny a opravy nejvíce namáhaných celků.

V oblasti ekologie Teplárna Liberec, a. s. plnila zákonné limity emisí a veškeré zákonné povinnosti vztahující se k ochraně životního prostředí.

V pracovněprávní oblasti se společnost řídí platnými právními předpisy, vnitřními předpisy společnosti a kolektivní smlouvou, uzavřenou mezi zaměstnavatelem a odborovou organizací.



## Zákaznická struktura

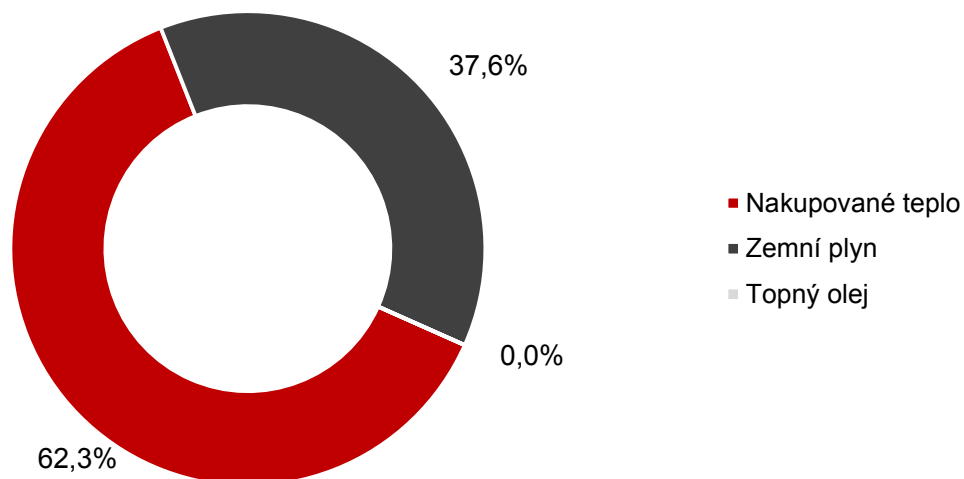
Domácnosti	14 150
Průmyslové areály	12
Odběratelé z terciární sféry	126

Odběratele z terciární sféry tvoří školy, školky, úřady, nákupní střediska a podnikatelé.

## Výroba a dodávky tepelné a elektrické energie

Uplynulý hospodářský rok byl ve srovnání s dlouhodobým průměrem klimaticky podprůměrný. Větší část tepla byla zajištěna ze zařízení na energetické využívání odpadů TERMIZO a.s. Prodej tepelné i elektrické energie byl nižší než v předcházejícím srovnatelném období.

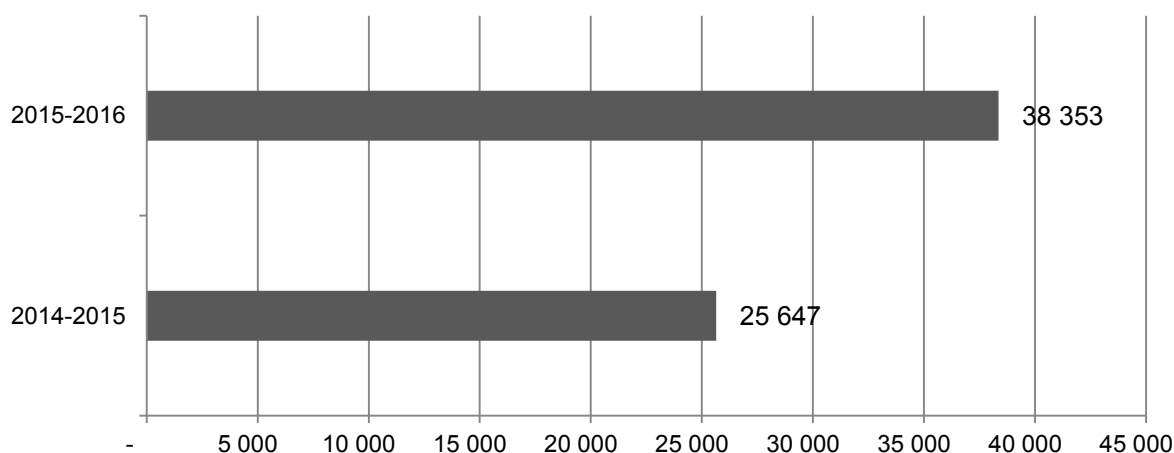
## Podíl vstupních paliv a energií na výrobě tepelné a elektrické energie



Převážný podíl palivového mixu tvořilo nakupované teplo ze zařízení na energetické využívání odpadů TERMIZO a.s. Hlavním palivem pro Teplárnu Liberec byl zemní plyn.



## Investice a údržba



V hospodářském roce 2015–2016 společnost vynaložila na opravy a investice 38 353 tis. Kč.

## Vybrané ukazatele hospodaření 2014 – 2016 (v tis. Kč)

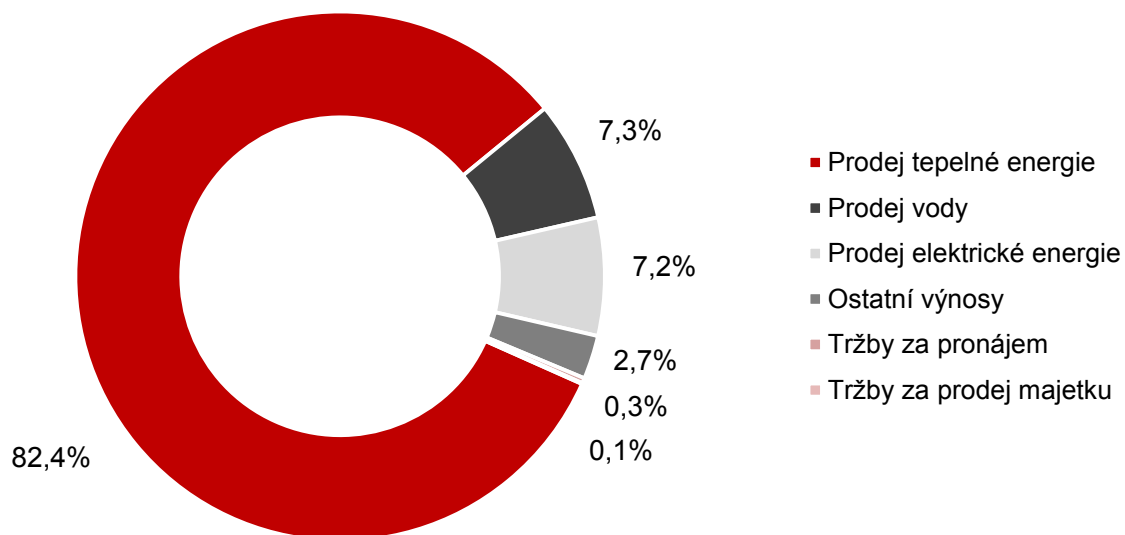
	2014–2015	2015–2016
Tržby	511 591	454 022
Náklady bez daně z příjmu	506 802	479 285
Hospodářský výsledek před zdaněním	4 789	-25 263
Daň z příjmu	-965	4 206
Hospodářský výsledek po zdanění	3 824	-21 057

V období fiskálního roku 2015-16 skončila společnost s hospodářským výsledkem ve výši - 21 057 tis. Kč po zdanění (- 25 263 tis. Kč před zdaněním). Záporný výsledek ovlivnilo spuštění věrnostního programu Levnější teplo 2016.

Podrobný přehled o ekonomice a finanční situaci společnosti za fiskální rok 2015-2016 poskytují přiložené účetní výkazy a příloha k účetní závěrce.



## Struktura výnosů



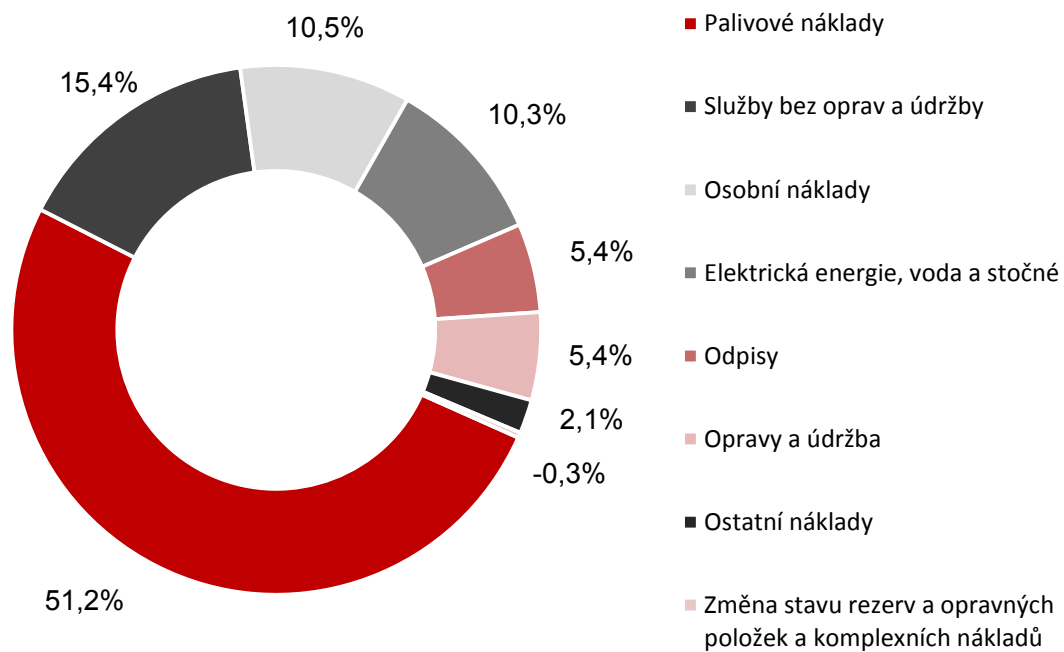
Prodej tepelné energie	374 131
Prodej elektrické energie	32 728
Prodej vody	33 366
Tržby za pronájem	1 433
Tržby za prodej majetku	247
Ostatní výnosy	12 117

Celkové výnosy z provozní činnosti za období od 1. října 2015 do 30. září 2016 dosáhly objemu 454 022 tis. Kč. Rozhodující položkou byly tržby z prodeje tepla, které představovaly 82,4 % výnosů. Další výnosy byly tvořeny především tržbami z prodeje elektrické energie a vody, a to ve výši 14,5 %. Ostatní výnosy a tržby představovaly 3,1 %.





## Struktura nákladů



Palivové náklady	245 256
Elektrická energie, voda a stočné	49 482
Opravy a údržba	25 865
Služby bez oprav a údržby	73 818
Osobní náklady	50 280
Odpisy	26 170
Ostatní náklady	9 940
Změna stavu rezerv a opravných položek a komplexních nákladů	-1 527

Pozn.: v tisících Kč

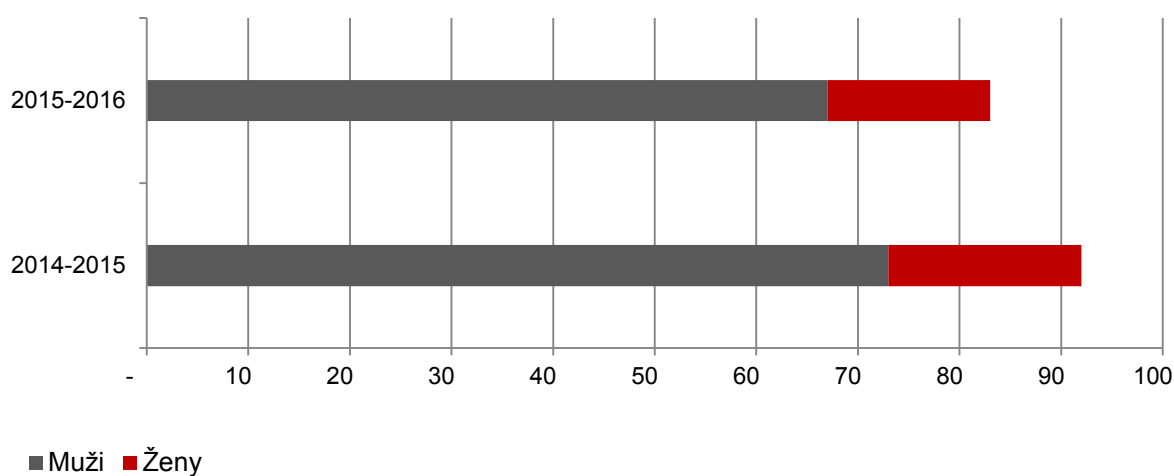
Celkové náklady za období od 1. října 2015 do 30. září 2016 dosáhly objemu 479 285 tis. Kč. Převážnou část nákladů tvořily výrobní náklady, ze kterých představovaly nejvyšší položky výdaje na palivo a energie.



## Zaměstnanecká politika

Společnost při naplňování zaměstnanecké a sociální politiky respektovala ustanovení platné kolektivní smlouvy. V rámci sociální politiky společnost svým zaměstnancům přispívá na penzijní připojištění, závodní stravování, kulturní a sportovní aktivity, zdravotní péči a růst kvalifikace.

## Počet zaměstnanců



	2014–2015	2015–2016
Muži	74	67
Ženy	20	16
Počet zaměstnanců celkem	94	83

## Aktivity v oblasti výzkumu a vývoje

Společnost neměla žádné aktivity v oblasti výzkumu a vývoje.

## Aktivity v oblasti ochrany životního prostředí

Teplárna Liberec, a. s. plnila zákonné limity emisí a veškeré zákonné povinnosti vztahující se k ochraně životního prostředí.



### **Organizační složky v zahraničí**

Společnost nemá organizační složku v zahraničí.

### **Aktivity v oblasti pracovně právních vztahů**

V pracovněprávní oblasti se společnost řídí platnými právními předpisy, vnitřními předpisy společnosti a kolektivní smlouvou, uzavřenou mezi zaměstnavatelem a odborovou organizací. Pro zaměstnance jsou zajišťována školení dle jejich profesí a potřeb společnosti, v zákonných lhůtách a v návaznosti na změny zákonů a právních předpisů.

### **Předpokládaný vývoj podnikání**

Pro další období se společnost dále zaměřuje na dobře fungující dodavatelsko-odběratelské vztahy. Pro opětovné získání dobrých předpokladů pro další rozvoj a úspěšné podnikatelské působení se společnost zaměřuje na obchodní aktivity směřující k získání nových zákazníků. V budoucím období se předpokládá pokračování v projektu GreenNet, který směřuje k modernizaci sítě centrálního zásobování teplem v Liberci.

V Liberci dne 9. prosince 2016

Za společnost Teplárna Liberec, a.s.

Ing. Jitka Holčáková, MBA  
Místopředseda představenstva

Ing. Pavel Bernát  
Člen představenstva



## 6. Compliance

Compliance management systém (dále též zkratka „CMS“) představuje vymezení a dodržování etických a právních pravidel chování společnosti Teplárna Liberec, a.s. (dále též Společnost) a všech jejích zaměstnanců, a to nejen ve sféře obchodních vztahů, ale i v dalších oblastech činnosti a existence Společnosti. Tato dobrovolně přijatá pravidla tak tvoří nedílnou součást firemní kultury Společnosti. Systém je zároveň aplikován ve všech společnostech skupiny MVV Energie CZ.

Systém Compliance managementu je ve společnosti Teplárna Liberec, a.s. zaveden od 1. října 2013. K zajištění fungování tohoto systému slouží Společnosti struktura interních předpisů, na jejichž základě jsou tato pravidla v rámci Společnosti uplatňována.

Systém Compliance managementu Společnosti zahrnuje především tyto oblasti činnosti:

- hospodářskou soutěž,
- finanční a daňové záležitosti,
- zaměstnanecké vztahy, včetně zajištění rovnosti příležitostí,
- ochranu údajů a dat,
- bezpečnost a ochranu zdraví při práci,
- ochranu životního prostředí,
- potírání korupce.

Za účelem dodržování všech výše zmíněných hodnot v rámci CMS je ve skupině MVV Energie CZ zřízena sdílená funkce Manažera Compliance, který zajišťuje dohled nad dodržováním pravidel CMS ve všech společnostech skupiny MVV Energie CZ, tedy i ve společnosti Teplárna Liberec, a.s. Manažer Compliance zároveň provádí nezbytná opatření k nápravě situace v případě porušení výše uvedených pravidel.

Jakýkoli zaměstnanec společnosti Teplárna Liberec, a.s., či jakákoli jiná osoba, jsou oprávněni oznámit všechna případná porušení povinností a předpisů obsažených v CMS, či i pouhá případná podezření na jejich porušení, na centrální Hotline linku, která byla jako součást CMS zřízena v rámci skupiny MVV Energie CZ, a to ve formě e-mailové adresy [compliance@mvv.cz](mailto:compliance@mvv.cz). Za provoz této Hotline linky, resp. za zajištění důvěrného způsobu komunikace a zpracování každého oznámení obdrženého na tuto Hotline linku, zodpovídá Manažer Compliance.



Společnost Teplárna Liberec, a.s. může zároveň využít existence pozice „Manažera rovného zacházení“ a „Manažera ochrany údajů“, které byly jakožto součást CMS v rámci skupiny MVV Energie CZ rovněž zřízeny.

Manažer rovného zacházení zajišťuje především dohled nad dodržováním základních principů a pravidel rovného zacházení a ochrany před diskriminací ve všech společnostech skupiny, tedy včetně společnosti Teplárna Liberec, a.s., a řešení obdržených sdělení, týkajících se případného porušení principů rovného zacházení a ochrany před diskriminací. K hlavním činnostem Manažera ochrany údajů pak patří dohled nad dodržováním vnitřního systému ochrany a zabezpečení osobních údajů a dat při jejich zpracování ve skupině MVV Energie CZ, dohled nad dodržováním nastavených vnitřních systémů, pravidel a předpisů a řešení obdržených sdělení týkajících se případného porušení ochrany osobních údajů a dat při jejich zpracování či neoprávněném nakládání s těmito údaji.



# Finanční část



# 1. Zpráva nezávislého auditora

**Zpráva auditora obsahuje následující výroky o ověření:**

- výroční zprávy a zprávy o vztazích
- účetní závěrky



## Zpráva nezávislého auditora

### akcionářům společnosti Teplárna Liberec, a.s.

Provedli jsme audit přiložené účetní závěrky společnosti Teplárna Liberec, a.s., identifikační číslo 62241672, se sídlem Dr. Milady Horákové 641/34a, Liberec (dále „Společnost“), tj. rozvahy k 30. září 2016, výkazu zisku a ztráty, přehledu o změnách vlastního kapitálu a přehledu o peněžních tocích za rok končící 30. září 2016 a přílohy, včetně popisu podstatných účetních pravidel a dalších vysvětlujících informací (dále „účetní závěrka“).

#### Odpovědnost statutárního orgánu Společnosti za účetní závěrku

Statutární orgán Společnosti odpovídá za sestavení účetní závěrky podávající věrný a poctivý obraz v souladu s českými účetními předpisy a za takové vnitřní kontroly, které považuje za nezbytné pro sestavení účetní závěrky tak, aby neobsahovala významné nesprávnosti způsobené podvodem nebo chybou.

#### Úloha auditora

Naší úlohou je vydat na základě provedení auditu výrok k této účetní závěrce. Audit jsme provedli v souladu se zákonem o auditorech platným v České republice, Mezinárodními standardy auditu a souvisejícími aplikačními doložkami Komory auditorů České republiky. V souladu s těmito předpisy jsme povinni dodržovat etické požadavky a naplánovat a provést audit tak, abychom získali přiměřenou jistotu, že účetní závěrka neobsahuje významné nesprávnosti.

Audit zahrnuje provedení auditorských postupů, jejichž cílem je získat důkazní informace o částkách a informacích uvedených v účetní závěrce. Výběr auditorských postupů závisí na úsudku auditora, včetně posouzení rizika významné nesprávnosti údajů uvedených v účetní závěrce způsobené podvodem nebo chybou. Při posuzování těchto rizik auditor zohledňuje vnitřní kontroly Společnosti relevantní pro sestavení účetní závěrky podávající věrný a poctivý obraz. Cílem tohoto posouzení je navrhnout vhodné auditorské postupy, nikoli vyjádřit se k účinnosti vnitřních kontrol Společnosti. Audit též zahrnuje posouzení vhodnosti použitých účetních pravidel, přiměřenosti účetních odhadů provedených vedením i posouzení celkové prezentace účetní závěrky.

Jsmo přesvědčeni, že získané důkazní informace poskytují dostatečný a vhodný základ pro vyjádření našeho výroku.

#### Výrok

Podle našeho názoru účetní závěrka podává věrný a poctivý obraz finanční pozice Společnosti k 30. září 2016, jejího hospodaření a peněžních toků za rok končící 30. září 2016 v souladu s českými účetními předpisy.

#### Ostatní informace

Za ostatní informace se považují informace uvedené ve výroční zprávě mimo účetní závěrku a tuto zprávu. Za ostatní informace odpovídá vedení Společnosti.

Náš výrok k účetní závěrce se k ostatním informacím nevztahuje, ani k nim nevydáváme žádný zvláštní výrok. Přesto je však součástí našich povinností souvisejících s auditem účetní závěrky seznámit se s ostatními informacemi a zvážit, zda ostatní informace nejsou ve významném nesouladu s účetní závěrkou či našimi znalostmi o účetní jednotce získanými během auditu účetní závěrky, zda je výroční zpráva sestavena v souladu s právními předpisy a zda se jinak tyto informace nejeví jako významně nesprávné. Pokud na základě provedených prací zjistíme, že výše uvedené požadavky na ostatní informace nebyly splněny, jsme povinni zjištěné skutečnosti uvést v této zprávě.

V rámci uvedených postupů jsme nic takového nezjistili.

9. prosince 2016

zastoupená

Ing. Tomáš Bašta  
partner

Ing. Kateřina Trombalová  
statutární auditorka, ev. č. 2370

PricewaterhouseCoopers Audit, s.r.o., Hvězdova 1734/2c, 140 00 Praha 4, Česká republika  
T: +420 251 151 111, F: +420 252 156 111, www.pwc.com/cz

PricewaterhouseCoopers Audit, s.r.o., se sídlem Hvězdova 1734/2c, 140 00 Praha 4, IČ: 40765521, zapsaná v obchodním rejstříku vedeném Městským soudem v Praze, oddíl C, vložka 3637 a v seznamu auditorských společností u Komory auditorů České republiky pod evidenčním číslem 021.





## 2. Účetní závěrka

### Rozvaha

k datu 30. září 2016 v celých tisících Kč

běžné období od 1. 10. 2015 do 30. 9. 2016, minulé období od 1. 10. 2014 do 30. 9. 2015

Firma: Tepláma Liberec, a.s.

Identifikační číslo: 62241672

Právní forma: akciová společnost

Předmět podnikání: výroba, rozvod a prodej tepla a činnosti s tím spojené

Rozvahový den: 30. září 2016

Datum sestavení účetní závěrky: 9. prosince 2016

### ROZVAHA

(v celých tisících Kč)

Označení	AKTIVA	30.09.2016			30.09.2015
		Brutto	Korekce	Netto	Netto
a	b	1	2	3	4
	<b>AKTIVA CELKEM</b>	<b>1 182 912</b>	<b>- 630 622</b>	<b>552 290</b>	<b>426 097</b>
<b>B.</b>	<b>Dlouhodobý majetek</b>	<b>914 453</b>	<b>- 622 457</b>	<b>291 996</b>	<b>316 641</b>
<b>B. I.</b>	<b>Dlouhodobý nehmotný majetek</b>	<b>40 299</b>	<b>- 5 393</b>	<b>34 906</b>	<b>43 669</b>
	1. Software	3 500	- 3 240	260	244
	2. Ocenitelná práva	1 559	- 1 443	116	222
	3. Jiný dlouhodobý nehmotný majetek	35 240	- 710	34 530	43 173
	4. Poskytnuté zálohy na dlouhodobý nehmotný majetek	0	0	0	30
<b>B. II.</b>	<b>Dlouhodobý hmotný majetek</b>	<b>874 154</b>	<b>- 617 064</b>	<b>257 090</b>	<b>272 972</b>
<b>B. II.</b>	1. Pozemky	8 364	0	8 364	8 364
	2. Stavby	303 768	- 143 715	160 053	161 640
	3. Samostatné hmotné movité věci a soubory hmotných movitých věcí	546 548	- 473 260	73 288	96 298
	4. Nedokončený dlouhodobý hmotný majetek	13 792	- 89	13 703	6 374
	5. Poskytnuté zálohy na dlouhodobý hmotný majetek	1 682	0	1 682	296
<b>C.</b>	<b>Oběžná aktiva</b>	<b>268 369</b>	<b>- 8 165</b>	<b>260 204</b>	<b>109 395</b>
<b>C. I.</b>	<b>Zásoby</b>	<b>6 380</b>	<b>- 3 282</b>	<b>3 098</b>	<b>3 393</b>
<b>C. I.</b>	1. Materiál	6 380	- 3 282	3 098	3 393
<b>C. III.</b>	<b>Krátkodobé pohledávky</b>	<b>198 096</b>	<b>- 4 883</b>	<b>193 213</b>	<b>38 936</b>
<b>C. III.</b>	1. Pohledávky z obchodních vztahů	9 180	- 4 883	4 297	3 052
	2. Stát - daňové pohledávky	3 369	0	3 369	2 783
	3. Krátkodobé poskytnuté zálohy	5 939	0	5 939	5 892
	4. Dohadné účty aktivní	179 605	0	179 605	27 207
	5. Jiné pohledávky	3	0	3	2
<b>C. IV.</b>	<b>Krátkodobý finanční majetek</b>	<b>63 893</b>	<b>0</b>	<b>63 893</b>	<b>67 066</b>
<b>C. IV.</b>	1. Peníze	116	0	116	132
	2. Účty v bankách	63 777	0	63 777	66 934
<b>D. I.</b>	<b>Časové rozlišení</b>	<b>90</b>	<b>0</b>	<b>90</b>	<b>61</b>
<b>D. I.</b>	1. Náklady příštích období	90	0	90	61



## Rozvaha

k datu 30. září 2016 v celých tisících Kč

běžné období od 1. 10. 2015 do 30. 9. 2016, minulé období od 1. 10. 2014 do 30. 9. 2015

Označení	PASIVA	30.09.2016	30.09.2015
a	b	5	6
	<b>PASIVA CELKEM</b>	<b>552 290</b>	<b>426 097</b>
<b>A.</b>	<b>Vlastní kapitál</b>	<b>275 158</b>	<b>296 215</b>
<b>A. I.</b>	<b>Základní kapitál</b>	<b>290 000</b>	<b>290 000</b>
A. I. 1.	Základní kapitál	290 000	290 000
<b>A. III.</b>	<b>Fondy ze zisku</b>	<b>1 162</b>	<b>971</b>
A. III. 1.	Rezervní fond	1 086	895
	2. Statutární a ostatní fondy	76	76
<b>A. IV.</b>	<b>Výsledek hospodaření minulých let</b>	<b>5 053</b>	<b>1 420</b>
A. IV. 1.	Nerozdělený zisk minulých let	5 053	1 420
<b>A. V.</b>	<b>Výsledek hospodaření běžného účetního období</b>	<b>- 21 057</b>	<b>3 824</b>
<b>B.</b>	<b>Cizí zdroje</b>	<b>277 132</b>	<b>129 882</b>
<b>B. I.</b>	<b>Rezervy</b>	<b>15 045</b>	<b>12 787</b>
	1. Ostatní rezervy	15 045	12 787
<b>B. II.</b>	<b>Dlouhodobé závazky</b>	<b>7 600</b>	<b>11 806</b>
	1. Odložený daňový závazek	7 600	11 806
<b>B. III.</b>	<b>Krátkodobé závazky</b>	<b>254 487</b>	<b>105 289</b>
B. III. 1.	Závazky z obchodních vztahů	368	751
	2. Závazky k zaměstnancům	2 064	2 117
	3. Závazky ze sociálního zabezpečení a zdravotního pojištění	1 179	1 201
	4. Stát - daňové závazky a dotace	34 720	43 399
	5. Krátkodobé přijaté zálohy	181 955	15 614
	6. Dohadné účty pasivní	34 201	42 207



## Výkaz zisku a ztráty

k datu 30. září 2016 v celých tisících Kč

běžné období od 1. 10. 2015 do 30. 9. 2016, minulé období od 1. 10. 2014 do 30. 9. 2015

Firma: Tepláma Liberec, a.s.

Identifikační číslo: 62241672

Právní forma: akciová společnost

Předmět podnikání: výroba, rozvod a prodej tepla a činnosti s tím spojené

Rozvahový den: 30. září 2016

Datum sestavení účetní závěrky: 9. prosince 2016

### VÝKAZ ZISKU A ZTRÁTY

(v celých tisících Kč)

Označení	TEXT	Skutečnost v účetním období končícím	
		30.9.2016	30.9.2015
a	b	1	2
II.	Výkony	442 304	495 965
II. 1.	Tržby za prodej vlastních výrobků a služeb	442 304	495 961
2.	Aktivace	0	4
B.	Výkonová spotřeba	395 093	417 049
B. 1.	Spotřeba materiálu a energie	297 764	327 876
2.	Služby	97 329	89 173
<b>+</b>	<b>Přidaná hodnota</b>	<b>47 211</b>	<b>78 916</b>
C.	Osobní náklady	50 280	51 211
C. 1.	Mzdové náklady	33 983	34 238
2.	Odměny členům orgánů obchodní korporace	2 157	2 381
3.	Náklady na sociální zabezpečení a zdravotní pojištění	12 070	12 435
4.	Sociální náklady	2 070	2 157
D.	Daně a poplatky	2 029	1 867
E.	Odpisy dlouhodobého nehmotného a hmotného majetku	26 170	26 750
III.	Tržby z prodeje dlouhodobého majetku a materiálu	331	1 494
III. 1.	Tržby z prodeje dlouhodobého majetku	247	1 378
2.	Tržby z prodeje materiálu	84	116
F.	Zůstatková cena prodaného dlouhodobého majetku a materiálu	77	0
F. 1.	Zůstatková cena prodaného dlouhodobého majetku	77	0
G.	Změna stavu rezerv a opravných položek v provozní oblasti a komplexních nákladů	- 1 527	546
IV.	Ostatní provozní výnosy	11 382	14 111
H.	Ostatní provozní náklady	7 083	9 249
<b>*</b>	<b>Provozní výsledek hospodaření</b>	<b>- 25 188</b>	<b>4 898</b>
X.	Výnosové úroky	5	7
XI.	Ostatní finanční výnosy	0	14
O.	Ostatní finanční náklady	80	130
<b>*</b>	<b>Finanční výsledek hospodaření</b>	<b>- 75</b>	<b>- 109</b>
Q.	Daň z příjmů za běžnou činnost	- 4 206	965
Q. 1.	- splatná	0	- 6
2.	- odložená	- 4 206	971
<b>**</b>	<b>Výsledek hospodaření za běžnou činnost</b>	<b>- 21 057</b>	<b>3 824</b>
<b>***</b>	<b>Výsledek hospodaření za účetní období</b>	<b>- 21 057</b>	<b>3 824</b>
<b>****</b>	<b>Výsledek hospodaření před zdaněním</b>	<b>- 25 263</b>	<b>4 789</b>



## Přehled o změnách vlastního kapitálu

k datu 30. září 2016 v celých tisících Kč

běžné období od 1. 10. 2015 do 30. 9. 2016, minulé období od 1. 10. 2014 do 30. 9. 2015

(tis. Kč)	Základní kapitál	Rezervní fond	Statutární a ostatní fondy	Nerozdělený zisk	Neuhrazená ztráta z min. let	HV běžného období	Celkem
<b>Účet</b>	<b>411</b>	<b>421</b>	<b>427</b>	<b>428</b>	<b>429</b>	<b>431</b>	
<b>Zůstatek k 1. říjnu 2014</b>	<b>290 000</b>	<b>1 420</b>	<b>76</b>	<b>4 760</b>	<b>- 4 760</b>	<b>17 899</b>	<b>309 395</b>
Úhrada neuhrazené ztráty minulých let z rezervního fondu	0	- 1 420	0	0	1 420	0	0
Úhrada neuhrazené ztráty minulých let z nerozděleného zisku	0	0	0	- 3 340	3 340	0	0
Převod HV minulého roku do nerozděleného zisku	0	0	0	17 004	0	- 17 004	0
Výplata dividend	0	0	0	- 17 004	0	0	- 17 004
Převod HV minulého roku do rezervního fondu	0	895	0	0	0	- 895	0
Hospodářský výsledek 2014/2015	0	0	0	0	0	3 824	3 824
<b>Zůstatek k 30. září 2015</b>	<b>290 000</b>	<b>895</b>	<b>76</b>	<b>1 420</b>	<b>0</b>	<b>3 824</b>	<b>296 215</b>
Převod HV minulého roku do nerozděleného zisku	0	0	0	3 633	0	- 3 633	0
Převod HV minulého roku do rezervního fondu	0	191	0	0	0	- 191	0
Hospodářský výsledek 2015/2016	0	0	0	0	0	- 21 057	- 21 057
<b>Zůstatek k 30. září 2016</b>	<b>290 000</b>	<b>1 086</b>	<b>76</b>	<b>5 053</b>	<b>0</b>	<b>- 21 057</b>	<b>275 158</b>



## Přehled o peněžních tocích

k datu 30. září 2016 v celých tisících Kč

běžné období od 1. 10. 2015 do 30. 9. 2016, minulé období od 1. 10. 2014 do 30. 9. 2015

(tis. Kč)		Rok končící 30. září 2016	Rok končící 30. září 2015
	<b>Peněžní toky z provozní činnosti</b>		
	Účetní zisk (+) / ztráta (-) z běžné činnosti před zdaněním	-25 263	4 789
<b>A.1</b>	<b>Úpravy o nepeněžní operace:</b>		
A.1.1	Odpisy stálých aktiv	26 170	26 750
A.1.2	Změna stavu opravných položek a rezerv	-1 527	546
A.1.3	Zisk (-) / ztráta (+) z prodeje stálých aktiv	-170	-1 378
A.1.5	Vyúčtované nákladové (+) a výnosové (-) úroky	-5	-7
<b>A*</b>	<b>Čistý peněžní tok z provozní činnosti před zdaněním a změnami pracovního kapitálu</b>	<b>-795</b>	<b>30 700</b>
<b>A.2</b>	<b>Změny stavu nepeněžních složek pracovního kapitálu:</b>		
A.2.1	Změna stavu pohledávek a přechodných účtů aktiv	-153 213	1 555
A.2.2	Změna stavu krátkodobých závazků a přechodných účtů pasiv	162 191	-29 368
A.2.3	Změna stavu zásob	138	250
<b>A**</b>	<b>Čistý peněžní tok z provozní činnosti před zdaněním</b>	<b>8 321</b>	<b>3 137</b>
A.4	Úroky přijaté	5	7
A.5	Zaplacená daň z příjmů za běžnou činnost	742	2 488
<b>A***</b>	<b>Čistý peněžní tok z provozní činnosti</b>	<b>9 068</b>	<b>5 632</b>
	<b>Peněžní toky z investiční činnosti</b>		
B.1	Výdaje spojené s nabytím stálých aktiv	-12 488	-8 869
B.2	Příjmy z prodeje stálých aktiv	247	1 378
<b>B***</b>	<b>Čistý peněžní tok z investiční činnosti</b>	<b>-12 241</b>	<b>-7 491</b>
	<b>Peněžní toky z finanční činnosti</b>		
<b>C.2</b>	<b>Změna stavu vlastního kapitálu:</b>		
C.2.6	Vyplacené podíly na zisku	0	-17 004
<b>C***</b>	<b>Čistý peněžní tok z finanční činnosti</b>	<b>0</b>	<b>-17 004</b>
	<b>Čisté zvýšení / snížení peněžních prostředků a peněžních ekvivalentů</b>	<b>-3 173</b>	<b>-18 863</b>
	<b>Stav peněžních prostředků a peněžních ekvivalentů na počátku roku</b>	<b>67 066</b>	<b>85 929</b>
	<b>Stav peněžních prostředků a peněžních ekvivalentů na konci roku</b>	<b>63 893</b>	<b>67 066</b>



Složení dozorčí rady k 30. září 2016 bylo následující:

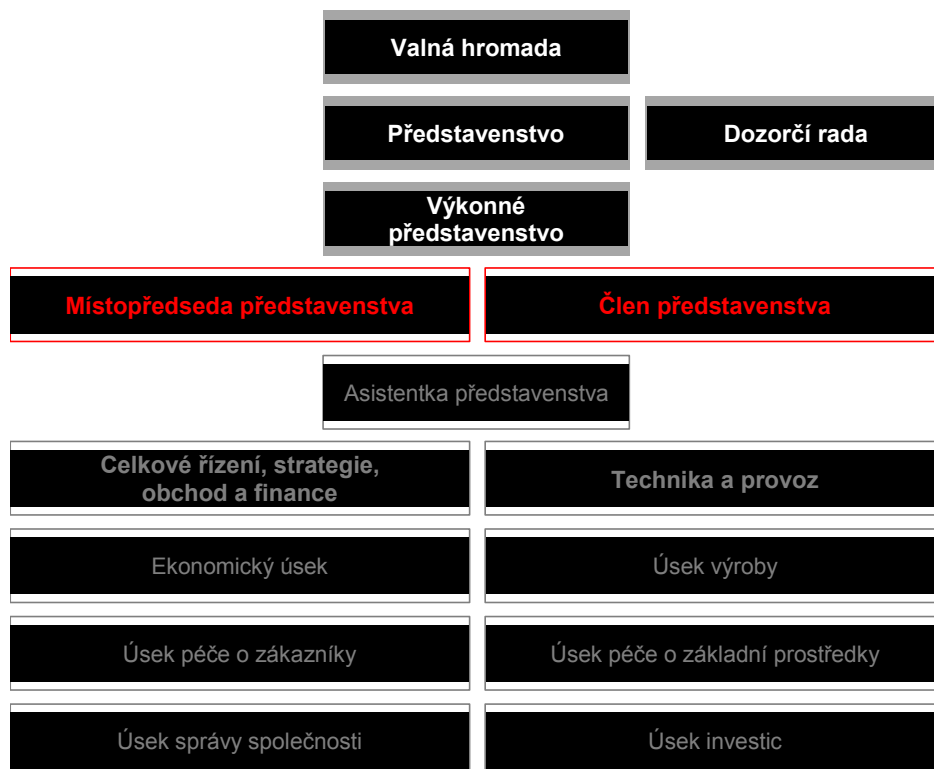
<b>Jméno</b>	<b>Funkce</b>
Ing. Jiří Koptík	předseda
Viktor Walter	člen
JUDr. Martin Hanke	člen

Dne 23. března 2016 skončilo členství Ing. Petra Šourka v dozorčí radě a současně vzniklo členství JUDr. Martina Hankeho. Tato změna byla zapsána do obchodního rejstříku dne 12. května 2016.

Složení dozorčí rady k 30. září 2015 bylo následující:

<b>Jméno</b>	<b>Funkce</b>
Ing. Jiří Koptík	předseda
Ing. Petr Šourek	člen
Viktor Walter	člen

Společnost je členěna následujícím způsobem:



Společnost se změnou své společenské smlouvy podřídila zákonu o obchodních korporacích jako celku. Tato skutečnost nabyla účinnosti dnem zápisu do obchodního rejstříku, tj. dne 9. prosince 2015.



## 1. Účetní postupy

### 1.1. Základní zásady zpracování účetní závěrky

Účetní závěrka je sestavena v souladu s účetními předpisy platnými v České republice a je sestavena v historických cenách.

### 1.2. Dlouhodobý nehmotný a hmotný majetek

Nehmotný (a hmotný) majetek, jehož doba použitelnosti je delší než 1 rok a pořizovací cena převyšuje 5 tis. Kč (2 tis. Kč) za položku, je považován za dlouhodobý nehmotný (a hmotný) majetek.

Nakoupený dlouhodobý nehmotný a hmotný majetek je prvotně vykázán v pořizovacích cenách, které zahrnují cenu pořízení a náklady s jeho pořízením související.

Dlouhodobý nehmotný a hmotný majetek s výjimkou pozemků, které se neodepisují, je odpisován metodou rovnoměrných odpisů na základě jeho předpokládané doby životnosti následujícím způsobem:

	Dlouhodobý hmotný majetek	Předpokládaná doba životnosti
Budovy a stavby		25 -30 let
Stroje a zařízení		8 - 30 let
Motorová vozidla		4 roky
Software		2 roky
Software k výrobnímu zařízení		3 roky
Výpočetní technika		4 roky

Odpisový plán je v průběhu používání dlouhodobého nehmotného a hmotného majetku aktualizován na základě očekávané doby životnosti.

Pokud zůstatková hodnota aktiva přesahuje jeho odhadovanou zpětně ziskatelnou částku, je jeho zůstatková hodnota snížena na tuto částku prostřednictvím opravné položky. Zpětně ziskatelná částka je stanovena na základě očekávaných budoucích peněžních toků generovaných daným aktivem.

Náklady na opravy a údržbu dlouhodobého hmotného majetku se účtují přímo do nákladů. Technické zhodnocení dlouhodobého nehmotného a hmotného majetku je aktivováno.

### 1.3. Emisní povolenky

Společnost eviduje emisní povolenky v rámci ostatního dlouhodobého nehmotného majetku. Emisní povolenky přidělené Národním alokačním plánem jsou zaúčtovány na účet ostatního dlouhodobého nehmotného majetku proti účtové skupině zúčtování daní a dotací, k datu jejich připsání na účet v registru emisních povolenek v České republice.

Přidělené emisní povolenky jsou oceňovány reprodukční pořizovací cenou.

Účtování spotřeby emisních povolenek je prováděno měsíčně na základě odborného odhadu skutečných emisí CO<sub>2</sub> za dané období proti účtům ostatních provozních nákladů se současným rozpuštěním závazku evidovaného v položce daně a dotace proti účtům ostatních provozních výnosů, pokud se jedná o emisní povolenky přidělené.

Pro účtování úbytků emisních povolenek používá Společnost metodu FIFO.



O prodeji emisních povolenek je účtováno v rámci provozních výnosů ve výši prodejní ceny se současným vyřazením účetní hodnoty z aktiv.

#### **1.4. Zásoby**

Nakoupené zásoby jsou oceňovány pořizovací cenou sníženou o opravnou položku. Pořizovací cena zahrnuje veškeré náklady související s pořízením těchto zásob (zejména dopravné, clo atd.). Pro úbytky nakoupených zásob užívá Společnost metodu váženého průměru.

Opravná položka k pomalu obrátkovým a zastaralým zásobám je tvořena na základě analýzy obrátkovosti zásob a na základě individuálního posouzení zásob.

#### **1.5. Pohledávky**

Pohledávky jsou vykázány v nominální hodnotě snížené o opravnou položku k pochybným pohledávkám. Opravná položka k pochybným pohledávkám je vytvořena na základě věkové struktury pohledávek a individuálního posouzení bonity dlužníků. Společnost nevytváří opravné položky k pohledávkám za spřízněnými stranami.

#### **1.6. Peníze a peněžní ekvivalenty**

Peněžními ekvivalenty se rozumí krátkodobý likvidní finanční majetek, který je snadno a pohotově směnitelný za předem známou částku peněžních prostředků.

Společnost sestavila přehled o peněžních tocích s využitím nepřímé metody.

#### **1.7. Přepočtení cizích měn**

Transakce prováděné v cizích měnách jsou přepočteny a zaúčtovány devizovým kurzem platným v den transakce.

Zůstatky peněžních aktiv, pohledávek a závazků vedených v cizích měnách byly přepočteny devizovým kurzem zveřejněným Českou národní bankou k rozvahovému dni. Všechny kurzové zisky a ztráty z přepočtu peněžních aktiv, pohledávek a závazků jsou účtovány do výkazu zisku a ztráty.

#### **1.8. Tržby**

Tržby za pronájem jsou zaúčtovány měsíčně dle smluv o pronájmu.

Tržby za prodej tepla a teplé užitkové vody jsou zaúčtovány měsíčně, formou dohadných položek dle spotřebovaných energií. Vyúčtování probíhá v následujícím měsíci u primární dodávky a z části u sekundární dodávky proti výše uvedeným dohadným položkám. U zbylé sekundární dodávky proběhne vyúčtování v prvním kalendářním měsíci (lednu).

Nevyfakturované dodávky tepla a teplé užitkové vody jsou vykázány v celkové dohadované výši v rámci "Dohadných účtů aktivních". Tato pohledávka je částečně pokryta přijatými zálohami od jednotlivých zákazníků, které jsou vykázány v krátkodobých závazcích. Čistá hodnota pohledávky / závazku z titulu nevyfakturovaného tepla a teplé užitkové vody (viz poznámka 6) je výsledná čistá hodnota, která se blíží skutečné pohledávce / závazku ve vztahu k zákazníkům.

Tržby jsou vykázány po odečtení slev a daně z přidané hodnoty.

#### **1.9. Dotace**





Dotace je zaúčtována v okamžiku jejího přijetí či nezpochybnitelného nároku na přijetí.

Dotace přijatá na úhradu nákladů se účtuje do provozních nebo finančních výnosů ve věcné a časové souvislosti s účtováním nákladů na stanovený účel. Dotace přijatá na pořízení dlouhodobého majetku včetně technického zhodnocení snižuje pořizovací cenu nebo vlastní náklady na pořízení.

### **1.10. Leasing**

Pořizovací cena majetku získaného formou finančního nebo operativního leasingu není aktivována do dlouhodobého majetku. Leasingové splátky jsou účtovány do nákladů rovnoměrně po celou dobu trvání leasingu. Budoucí leasingové splátky, které nejsou k rozvahovému dni splatné, jsou vykázány v příloze k účetní závěrce, ale nejsou zachyceny v rozvaze.

### **1.11. Rezervy**

Společnost tvoří rezervy na krytí svých závazků nebo výdajů, u nichž je pravděpodobné, že nastanou, je znám jejich účel, avšak není přesně známa jejich výše, nebo časový rozvrh úhrady. Rezervy však nejsou tvořeny na běžné provozní výdaje nebo na výdaje přímo související s budoucími příjmy.

Společnost vytváří rezervu na budoucí závazek z daně z příjmů snížený o uhrazené zálohy na daň z příjmů. Pokud zálohy na daň z příjmů převyšují předpokládanou daň, je příslušný rozdíl vykázán jako krátkodobá pohledávka.

Na odměny a bonusy zaměstnancům hodnocených v závislosti na ročních výsledcích Společnost vytváří rezervu.

### **1.12. Zaměstnanecké požitky**

Na nevybranou dovolenou Společnost vytváří rezervu.

K financování státního důchodového pojištění hradí Společnost pravidelné odvody do státního rozpočtu. Společnost také poskytuje svým zaměstnancům penzijní připojištění prostřednictvím příspěvků do nezávislých penzijních fondů v souladu s kolektivní smlouvou.

Ostatní zaměstnanecké požitky stanovené kolektivní smlouvou jsou zaměstnanců hrazeny na vrub ostatních sociálních nákladů.

### **1.13. Úrokové náklady**

Veškeré úrokové náklady jsou účtovány do nákladů.

### **1.14. Odložená daň**

Odložená daň se vykazuje u všech přechodných rozdílů mezi zůstatkovou hodnotou aktiva nebo závazku v rozvaze a jejich daňovou hodnotou. Odložená daňová pohledávka je zaúčtována, pokud je pravděpodobné, že ji bude možné daňově uplatnit v budoucnosti.

### **1.15. Spřízněné strany**



Spřízněnými stranami Společnosti se rozumí:

- strany, které přímo nebo nepřímo mohou uplatňovat rozhodující vliv u Společnosti, a společnosti, kde tyto strany mají rozhodující nebo podstatný vliv,
- strany, které přímo nebo nepřímo mohou uplatňovat podstatný vliv u Společnosti,
- členové statutárních, dozorčích a řídicích orgánů Společnosti, nebo její mateřské společnosti  
a osoby blízké těmto osobám, včetně podniků, kde tito členové a osoby mají podstatný nebo rozhodující vliv.

Významné transakce a zůstatky se spřízněnými stranami, jsou uvedeny v poznámkách 12 a 13.

Rozdíly ze změn účetních metod a opravy chyb let minulých

Rozdíly ze změn účetních metod (včetně dopadu odložené daně) a opravy v důsledku nesprávného účtování nebo neúčtování o nákladech a výnosech v minulých účetních obdobích se účtují na účet Jiný výsledek hospodaření minulých let, pokud jsou významné.

### 1.16. Následné události

Dopad událostí, které nastaly mezi rozvahovým dnem a dnem sestavení účetní závěrky, je zachycen v účetních výkazech v případě, že tyto události poskytly doplňující informace o skutečnostech, které existovaly k rozvahovému dni.

V případě, že mezi rozvahovým dnem a dnem sestavení účetní závěrky došlo k významným událostem představujícím skutečnosti, které nastaly po rozvahovém dni, jsou důsledky těchto událostí popsány v příloze účetní závěrky, ale nejsou zaúčtovány v účetních výkazech.

## 2. Dlouhodobý nehmotný majetek

(tis. Kč)	1. října 2015	Přírůstky / přeúčtování	Vyřazení	30. září 2016
<b>Požizovací cena</b>				
Software	3 446	137	83	3 500
Ocenitelná práva	1 559	0	0	1 559
Emisní povolenky a Jiný dlouhodobý nehmotný majetek	43 876	360	8 996	35 240
Poskytnuté zálohy	30	0	30	0
<b>C elkem</b>	<b>48 911</b>	<b>497</b>	<b>9 109</b>	<b>40 299</b>
<b>Oprávký</b>				
Software	3 202	121	83	3 240
Ocenitelná práva	1 337	106	0	1 443
Emisní povolenky a Jiný dlouhodobý nehmotný majetek	703	64	57	710
<b>Celkem</b>	<b>5 242</b>	<b>291</b>	<b>140</b>	<b>5 393</b>
<b>Zůstatková hodnota</b>	<b>43 669</b>			<b>34 906</b>

(tis. Kč)	1. října 2014	Přírůstky / přeúčtování	Vyřazení	30. září 2015
<b>Požizovací cena</b>				



Software	3 135	311	0	3 446
Ocenitelná práva	1 586	0	27	1 559
Emisní povolenky a Jiný dlouhodobý nehmotný majetek	40 723	9 289	6 136	43 876
Poskytnuté zálohy	0	30	0	30
<b>C elkem</b>	<b>45 444</b>	<b>9 630</b>	<b>6 163</b>	<b>48 911</b>
<b>Oprávky</b>				
Software	3 103	99	0	3 202
Ocenitelná práva	1 257	107	27	1 337
Emisní povolenky a Jiný dlouhodobý nehmotný majetek	687	27	11	703
<b>Celkem</b>	<b>5 047</b>	<b>233</b>	<b>38</b>	<b>5 242</b>
<b>Zůstatková hodnota</b>	<b>40 396</b>			<b>43 669</b>

Emisní povolenky vykázané v rozvaze v rámci dlouhodobého nehmotného majetku pro rok 2016 představují 183 199 ks (2015: 226 099 ks) v celkové hodnotě 34 405 tis. Kč (2015: 43 104 tis. Kč) nespotřebovaných emisních povolenek přidělených Společnosti Národním alokačním plánem.

### 3. Dlouhodobý hmotný majetek

(tis. Kč)	1. října 2015	Přírůstky / přeúčtování	Vyřazení	30. září 2016
<b>Pořizovací cena</b>				
Pozemky	8 364	0	0	8 364
Budovy a stavby	302 517	1 419	168	303 768
Samostatné hmotné movité věci a jejich soubory	558 330	- 2 168	9 614	546 548
Nedokončený majetek	6 463	11 723	4 394	13 792
Poskytnuté zálohy	296	1 427	41	1 682
<b>C elkem</b>	<b>875 970</b>	<b>12 401</b>	<b>14 217</b>	<b>874 154</b>
<b>Oprávky</b>				
Budovy a stavby	134 153	9 547	168	143 532
Samostatné hmotné movité věci a jejich soubory	458 914	16 409	9 614	465 709
<b>Celkem</b>	<b>593 067</b>	<b>25 956</b>	<b>9 782</b>	<b>609 241</b>
<b>Opravné položky</b>				
Budovy a stavby	6 724	183	6 724	183
Samostatné hmotné movité věci a jejich soubory	3 118	7 175	2 742	7 551
Nedokončený majetek	89	0	0	89
<b>Celkem</b>	<b>9 931</b>	<b>7 358</b>	<b>9 466</b>	<b>7 823</b>
<b>Zůstatková hodnota</b>	<b>272 972</b>			<b>257 090</b>

(tis. Kč)	1. října 2014	Přírůstky / přeúčtování	Vyřazení	30. září 2015
<b>Pořizovací cena</b>				
Pozemky	8 364	0	0	8 364
Budovy a stavby	301 774	743	0	302 517
Samostatné hmotné movité věci a jejich soubory	564 860	10 223	16 753	558 330
Nedokončený majetek	9 365	- 2 902	0	6 463
Poskytnuté zálohy	262	101	67	296



<b>C</b>	<b>884 625</b>	<b>8 165</b>	<b>16 820</b>	<b>875 970</b>
<b>elkem</b>				
<b>Oprávk</b>				
Budovy a stavby	124 680	9 473	0	134 153
Samostatné hmotné movité věci a jejich soubory	458 623	17 044	16 753	458 914
<b>Celkem</b>	<b>583 303</b>	<b>26 517</b>	<b>16 753</b>	<b>593 067</b>
<b>Opravné položky</b>				
Budovy a stavby	7 064	0	340	6 724
Samostatné hmotné movité věci a jejich soubory	1 879	2 778	1 539	3 118
Nedokončený majetek	680	0	591	89
<b>Celkem</b>	<b>9 623</b>	<b>2 778</b>	<b>2 470</b>	<b>9 931</b>
<b>Zůstatková hodnota</b>	<b>291 699</b>			<b>272 972</b>

Opravné položky k majetku jsou vytvořeny k budovám ve výši 183 tis. Kč (2015: 6 724 tis. Kč), samostatným movitým věcem ve výši 7 551 tis. Kč (2015: 3 118 tis. Kč) a nedokončenému majetku ve výši 89 tis. Kč (2015: 89 tis. Kč).

Společnost nevyužívala k 30. září 2016 ani k 30. září 2015 majetek pronajatý formou finančního leasingu.

Společnost neevidovala k 30. září 2016 ani k 30. září 2015 žádné smluvní investiční závazky.

#### **4. Zásoby**

Společnost vytvořila opravnou položku k zásobám k 30. září 2016 ve výši 3 282 tis. Kč (k 30. září 2015: 3 125 tis. Kč).

#### **5. Pohledávky**

Nezaplacené pohledávky z obchodních vztahů nejsou zajištěny a žádná z nich nemá splatnost delší než 5 let.

Pohledávky po splatnosti k 30. září 2016 činily 6 494 tis. Kč (k 30. září 2015: 9 423 tis. Kč).

Opravná položka k pohledávkám k 30. září 2016 činila 4 883 tis. Kč (k 30. září 2015: 6 718 tis. Kč).

Pohledávky vůči spřízněným stranám jsou popsány v poznámce 13.

Společnost vykazovala v dohadných účtech aktivních následující částky nevyfakturovaných dodávek tepla a teplé užitkové vody:

<b>(tis. Kč)</b>	<b>30. září 2016</b>	<b>30. září 2015</b>
Pohledávky z titulu nevyfakturované dodávky tepla a teplé užitkové vody	179 605	21 171
Přijaté zálohy	- 181 955	- 15 614
<b>Celkem</b>	<b>- 2 350</b>	<b>5 557</b>

Významný nárůst pohledávky z titulu nevyfakturované dodávky tepla a teplé užitkové vody a přijatých záloh je způsoben přechodem na nový model fakturace. Na základě projektu Levnější teplo 2016 byly se zákazníky uzavřeny nové dlouhodobé smlouvy. Jejich součástí je přechod na jednosložkovou cenu a s ní spojená roční fakturace.



## 6. Vlastní kapitál

Společnost je vlastněna společností ENERGIE Holding a.s., zapsanou v České republice a městem Liberec. Společnost ENERGIE Holding a.s. je vlastněna společností MVV Energie CZ a.s. zapsanou v České republice. Vlastníkem společnosti MVV Energie CZ a.s. je společnost MVV Energie AG, zapsaná ve Spolkové republice Německo.

Schválené a vydané akcie:

	30. září 2016		30. září 2015	
	Počet (ks)	Účetní hodnota (tis. Kč)	Počet (ks)	Účetní hodnota (tis. Kč)
Kmenové akcie v hodnotě 2 900 000 Kč, plně splacené	100	290 000	100	290 000

Akcionáři:

(v %)	30. září 2016	30. září 2015
ENERGIE Holding, a.s.	70	70
Město Liberec	30	30
<b>Celkem</b>	<b>100</b>	<b>100</b>

Společnost se podřídila zákonu o obchodních korporacích jako celku (viz poznámka 1), možnosti nevytvářet povinně rezervní fond však nevyužila.

Rezervní fond je nadále tvořen ze zisku a jeho použití je v souladu se stanovami Společnosti.

Dne 23. března 2016 valná hromada schválila účetní závěrku Společnosti za rok končící 30. září 2015 a rozhodla o rozdělení zisku za rok končící 30. září 2015 ve výši 3 824 tis. Kč.

## 7. Rezervy

(tis. Kč)	30. září 2016	30. září 2015
Soudní spory	7 045	6 734
Ostatní rezervy	8 000	6 053
<b>Rezervy celkem</b>	<b>15 045</b>	<b>12 787</b>

Společnost neměla k 30. září 2016 za povinnost platit zálohy na daň z příjmu, zálohy k 30. září 2015: 742 tis. Kč zůstaly vykázány jako daňová pohledávka, vzhledem k nulové dani společnost požádala o vrácení uhrazené zálohy ve výši 742 tis. Kč, která jí byla vrácena dne 6. dubna 2016 na účet.

## 8. Závazky a budoucí závazky

Závazky z obchodních vztahů a jiné závazky nebyly zajištěny žádným majetkem Společnosti a nemají splatnost delší než 1 rok.

Společnost nemá žádné závazky z obchodních vztahů po splatnosti k 30. září 2016 ani k 30. září 2015.

Společnost nemá žádné závazky po splatnosti ze sociálního nebo zdravotního pojištění ani žádné jiné závazky po splatnosti k finančním úřadům či jiným státním institucím.

K datu sestavení účetní závěrky Společnost evidovala na účtu zúčtování daní a dotací zůstatek ve 34 405 tis. Kč, který představuje emisní povolenky nespotřebované k tomuto datu 183 199 ks (2015: 43 104 tis. Kč, tj. 226 099 ks).



Krátkodobé přijaté zálohy jsou popsány v poznámce 6.

Závazky vůči spřízněným stranám jsou popsány v poznámce 13.

Celková výše závazků nezahrnutých v rozvaze, která vychází z uzavřených nájemních smluv k 30. září 2016, činila 12 393 tis. Kč (k 30. září 2015: 12 393 tis. Kč).

Společnost má pro roky 2016 a 2017 uzavřeny smlouvy na dodávky zemního plynu. Součástí smluvních podmínek je hodnota minimálního odběru v roce 2016 a v roce 2017, při neodběru tohoto minimálního množství by společnost byla dle smluvních podmínek povinna uhradit 20 % hodnoty neodebraného množství zemního plynu do úrovně minimálního množství. Budoucí závazek pro zbývající množství v roce 2016 je 4 681 tis. Kč (2015: budoucí závazek pro zbývající množství v roce 2015 činil 5 986 tis. Kč) a pro rok 2017 činil 10 069 tis. Kč (2015: 16 052 tis. Kč pro rok 2016).

## 9. Daň z příjmů

Daňový náklad zahrnuje:

(tis. Kč)	Rok končící 30. září 2016	Rok končící 30. září 2015
Splatnou daň (19 %)	0	- 6
Odloženou daň	- 4 206	971
<b>Celkem daňový náklad</b>	<b>- 4 206</b>	<b>965</b>

Odložená daň byla vypočtena s použitím sazby daně 19 % (daňová sazba pro roky 2015 a následující).

Odloženou daňovou pohledávku / závazek lze analyzovat následovně:

(tis. Kč)	30. září 2016	30. září 2015
<b>Odložený daňový závazek / pohledávka z titulu:</b>		
rozdílu účetní a daňové zůstatkové hodnoty majetku	- 17 623	- 17 414
rezerv a opravných položek	5 358	5 134
ostatních přechodných rozdílů	4 665	474
<b>Čistý odložený daňový závazek</b>	<b>- 7 600</b>	<b>- 11 806</b>

## 10. Tržby

Tržby generované v tuzemsku lze členit následovně:

(tis. Kč)	Rok končící 30. září 2016	Rok končící 30. září 2015
Prodej tepla UT	307 982	354 700
Prodej tepla v teplé užitkové vodě	66 469	68 366
Prodej elektrické energie	32 728	38 179
Prodej kondenzátu	381	466
Prodej TUV	14 751	14 345
Prodej vody	15 231	18 032
Pronájem movitých a nemovitých věcí a služeb s tím spojených	1 433	1 558
Ostatní	3 329	315
<b>Tržby z prodeje vlastních výrobků a služeb celkem</b>	<b>442 304</b>	<b>495 961</b>
Aktivace	0	4
Prodej dlouhodobého majetku	247	1 378



Prodej materiálu	84	116
Ostatní provozní výnosy	11 382	14 111
<b>Ostatní provozní výnosy a tržby z prodeje majetku a materiálu celkem</b>	<b>11 713</b>	<b>15 609</b>

Ostatní provozní výnosy jsou tvořeny především výnosy z titulu zúčtování dotace na emisní povolenky (viz tabulka níže).

Transakce s emisními povolenkami:

	Emisní povolenky (tis. Kč)		Emisní povolenky (ks)	
	Rok končící 30. září 2016	Rok končící 30. září 2015	Rok končící 30. září 2016	Rok končící 30. září 2015
Spotřeba EUA	4 437	6 327	20 876	24 061
Rozpuštění dotace na EUA	- 4 437	- 6 327	0	0
Tržby z prodeje emisních povolenek (EUA)	0	1 161	0	0

V roce 2015 je zůstatková hodnota prodaných emisních povolenek vykázána v netto hodnotě jako zůstatková hodnota prodaného dlouhodobého majetku. Tato hodnota je rozdílem reprodukční pořizovací ceny vyřazeného dlouhodobého majetku a snížení státní dotace, tj. nulová.

## 11. Zaměstnanci

	Osobní náklady (tis. Kč)		Průměrný přepočtený počet zaměstnanců během roku	
	Rok končící 30. září 2016	Rok končící 30. září 2015	Rok končící 30. září 2016	Rok končící 30. září 2015
Odměny statutárních orgánů	2 157	2 381	9	9
Ostatní zaměstnanci	33 983	34 238	87	91
Náklady na sociální zabezpečení a zdravotní pojištění	12 070	12 435	-	-
Ostatní sociální náklady	2 070	2 157	-	-
<b>Celkem</b>	<b>50 280</b>	<b>51 211</b>	<b>96</b>	<b>100</b>

Ostatní transakce s vedením Společnosti jsou popsány v poznámce 13 Transakce se spřízněnými stranami.

## 12. Transakce se spřízněnými stranami

V této poznámce jsou uvedeny všechny významné transakce se spřízněnými stranami:

(tis. Kč)	Rok končící 30. září 2016	Rok končící 30. září 2015
<b>Výnosy</b>		
Prodej služeb	12 970	15 418
<b>Celkem</b>	<b>12 970</b>	<b>15 418</b>
<b>Náklady</b>		
Nákup energií a vody	151 936	159 552
Nákup služeb - IT, účetnictví, poradenství, PR	13 519	13 599
Nájem	39 471	39 471
Ostatní služby	17	132
<b>Celkem</b>	<b>204 943</b>	<b>212 754</b>



Společnost nevyplatila ve finančním roce dividendu (viz poznámka 7 a Přehled o změnách vlastního kapitálu).

Společnost vykazovala tyto zůstatky se spřízněnými stranami:

(tis. Kč)	30. září 2016	30. září 2015
<b>Pohledávky</b>		
Pohledávky z obchodních vztahů	1 654	1 672
Dohadné účty aktivní	943	1 047
Poskytnuté zálohy	1 320	1 321
<b>Celkem</b>	<b>3 917</b>	<b>4 040</b>
<b>Závazky</b>		
Závazky z obchodních vztahů	0	16
Dohadné účty pasivní	20 325	21 427
<b>Celkem</b>	<b>20 325</b>	<b>21 443</b>

Členům představenstva, členům dozorčí rady, hlavnímu akcionáři ani jiným osobám nebyly poskytnuty žádné zápůjčky v roce končícím 30. září 2016 ani v roce končícím 30. září 2015.

Členům představenstva Společnosti jsou k dispozici služební vozidla. Odměna členům představenstva Společnosti činila 1 954 tis. Kč (2015: 2 173 tis. Kč). Odměna členům dozorčí rady Společnosti představovala 203 tis. Kč (2015: 208 tis. Kč). Tyto odměny jsou součástí osobních nákladů.

### **13. Odměna auditorské společnosti**

Informace o odměně auditorské společnosti jsou uvedeny v příloze konsolidované účetní závěrky mateřské společnosti MVV Energie AG.

### **14. Potenciální závazky**

Vedení Společnosti si není vědomo žádných potenciálních závazků Společnosti k 30. září 2016 ani k 30. září 2015.

### **15. Následné události**

S platností k 1. říjnu 2016 zaniklo členství Ing. Jana Vencoura jako člena představenstva společnosti. Ke stejnému datu byl do této pozice zvolen pan Petr Heincl.

Po rozvahovém dni nedošlo k žádným jiným událostem, které by měly významný dopad na účetní závěrku k 30. září 2016.

9. prosince 2016





*Pavel Bernát*

Ing. Jitka Holčáková, MBA  
místopředseda představenstva

Ing. Pavel Bernát  
člen představenstva

*Jurica*

Ing. Pavel Jurica  
vedoucí ekonom



## 3. Zpráva o vztazích

---

<b>Obchodní firma:</b>	<b>Teplárna Liberec, a.s.</b>
Sídlo:	Dr. Milady Horákové 641/34a, Liberec IV-Perštýn, 460 01 Liberec
IČO:	62241672
DIČ:	CZ62241672

Společnost zapsaná v obchodním rejstříku vedeném Krajským soudem v Ústí nad Labem, oddíl B vložka 653 (dále též „Společnost“).

Představenstvo Společnosti:

### 1) **KONSTATUJE, ŽE**

- existuje koncern s jednotným řízením – s řídící a řízenou osobou;
- řídící osoba dle § 79 zákona č. 90/2012 Sb., o obchodních korporacích, v platném znění (dále jen „Zákon o obchodních korporacích“), a většinový společník jsou vždy ovládajícími osobami, ledaže by bylo uvedeno jinak dle § 75 zákona o obchodních korporacích; řízená osoba je vždy ovládanou osobou.

Na základě výše uvedeného je představenstvo Společnosti povinno v souladu s ustanovením § 82 Zákona o obchodních korporacích vypracovat písemnou zprávu o vztazích mezi ovládající osobou a osobami ovládanými za uplynulé účetní období, a to do 3 měsíců od skončení účetního období.

### 2) **SCHVALUJE TUTO ZPRÁVU O VZTAZÍCH ZA OBDOBÍ ŘÍJEN 2015 – ZÁŘÍ 2016**

**Struktura vztahů mezi řídící a všemi řízenými osobami (ovládající a všemi ovládanými) v rámci koncernu MVV Energie:**

Společnost náleží ke koncernu **MVV Energie**; struktura jeho částí nacházejících se na území České republiky je uvedena v Příloze č. 1 této Zprávy o vztazích.



### **Ovládající osoba (řídící osoba – koncern dle § 79 zákona o obchodních korporacích)**

Ovládající osobou (v tomto koncernu osobou řídící) je společnost **MVV Energie CZ a.s.**, se sídlem Praha 5, Kutvirtova 339/5, PSČ 150 00; IČO 49685490, jejímž jediným akcionářem a konečnou ovládající osobou je společnost **MVV Energie AG**, se sídlem ve Spolkové republice Německo, Mannheim D 68159, Luisenring 49, s identifikačním číslem HRB 1780;

### **Ostatní osoby ovládané ovládající osobou (tj. řízené řídící osobou)**

V této zprávě jsou uvedeny vztahy vůči koncernovým společnostem sídlícím na území České republiky. Ostatní společnosti náležející ke koncernu MVV Energie sídlící v zahraničí nejsou zmiňovány, protože s nimi Společnost není v žádném vztahu.

#### **1. Ostatní osoby ovládané přímo ovládající osobou (tj. přímo řízené)**

CTZ s.r.o. se sídlem Uherské Hradiště, Sokolovská 572, PSČ 686 01; IČO 63472163;

Českolipské teplo a.s. se sídlem Praha 5 – Radlice, Kutvirtova 339/5, PSČ 150 00;

IČO 63149907;

e.services s.r.o. se sídlem Děčín – Děčín I – Děčín, Oblouková 958/25, PSČ 405 02;

IČO 28748514;

ENERGIE Holding a.s. se sídlem Praha 5 – Radlice, Kutvirtova 339/5, PSČ 150 00;

IČO 27594301;

G-LINDE s.r.o. se sídlem Praha 5 – Radlice, Kutvirtova 339/5, PSČ 150 00; IČO 24684538;

G-RONN s.r.o. se sídlem Praha 5 – Radlice, Kutvirtova 339/5, PSČ 150 00; IČO 24679399;

IROMEZ s.r.o. se sídlem Pelhřimov, Pod Náspem 2005, PSČ 393 01; IČO 24707341;

MVV enservis a.s., v likvidaci se sídlem Liberec 4 – Perštýn, tř. Dr. Milady Horákové 634, PSČ 460 01; IČO 27299872 (do 2. května 2016);

OPATHERM a.s. se sídlem Horní náměstí 283/58, Město, 746 01 Opava; IČO 25385771;

POWGEN a.s. se sídlem Praha 5, Kutvirtova 339/5, PSČ 150 00; IČO 27928411;

TERMO Děčín a.s. se sídlem Děčín III, Oblouková 958/25, PSČ 405 02; IČO 64050882;

TERMIZO a.s. se sídlem Liberec, Dr. Milady Horákové 571, PSČ 460 06; IČO 64650251;

Zásobování teplem Vsetín a.s. se sídlem Jiráskova 1326, 755 01 Vsetín; IČO 45192588.

#### **2. Osoby ovládané nepřímo ovládající osobou (tj. nepřímo řízené):**

ČESKOLIPSKÁ TEPLÁRENSKÁ a.s. se sídlem Liberecká 132, Stará Lípa, 470 01 Česká Lípa; IČO 64653200;



## **Úloha ovládané osoby v koncernu MVV Energie**

Přímý provozovatel podnikatelské činnosti v České republice

### **Způsob a prostředky ovládnání**

Prostřednictvím akciového podílu v rámci rozhodování valné hromady Společnosti.

**Přehled jednání učiněných v účetním období říjen 2015 – září 2016, která byla učiněna na popud nebo v zájmu ovládající osoby nebo jí ovládaných osob, pokud se takovéto jednání týkala majetku, který přesahuje 10 % vlastního kapitálu ovládané osoby zjištěného podle poslední účetní závěrky.**

S výjimkou uzavření anebo plnění níže popsanych smluv neproběhla v účetním období říjen 2015 – září 2016 na popud ani v zájmu ovládající osoby nebo jí ovládaných osob žádná jednání, která by se týkala majetku, který přesahuje 10 % vlastního kapitálu ovládané osoby zjištěného podle poslední účetní závěrky.

## **SMLOUVY MEZI SPOLEČNOSTÍ A OSOBOU OVLÁDANOU (ŘÍZENOU) ČI OVLÁDAJÍCÍ (ŘÍDÍCÍ) A NAVZÁJEM MEZI OVLÁDANÝMI ZA OBDOBÍ ŘÍJEN 2015 – ZÁŘÍ 2016**

### **Smlouvy se společností MVV Energie AG**

V tomto období nebyla evidována žádná smlouva

### **Smlouvy uzavřené mezi společností MVV Energie CZ a.s. a Společností**

V tomto období byly uzavřeny tyto smlouvy mezi ovládanou osobou a společností MVV Energie CZ a.s.:

- 1) Mandátní smlouva – výkon činností mandátáře a zastupování mandanta ve věcech zadávání veřejných zakázek, při uzavírání pojistných smluv s vybraným uchazečem, zastupování ve vztahu vyplývajícím z pojistné smlouvy vůči vybranému uchazeči, spravovat společný majetek mandantů souvisejícího se sdružením, vést účetnictví, sdružení a vypracovat roční vyúčtování mezi společností Teplárna Liberec, a.s. a společností MVV Energie CZ a.s. uzavřená dne 7. 1. 2009, ve znění pozdějších dodatků. Z této smlouvy žádná újma Společnosti nevznikla. Plná moc pro zastupování společnosti Teplárna Liberec, a.s. společností MVV Energie CZ a.s. Z této plné moci žádná újma Společnosti nevznikla.
- 2) Smlouva o sdružení – Dodatek č. 9 ke smlouvě o sdružení pro každoroční vybírání nejvhodnějšího uchazeče pro uzavření společné pojistné smlouvy a společné uzavření pojistné smlouvy o pojištění rizik jednotlivých účastníků na společný účet mezi společností



MVV Energie CZ a.s. a společností Teplárna Liberec, a.s. uzavřený dne 21. 9. 2007, ve znění pozdějších dodatků. Z této smlouvy žádná újma Společnosti nevznikla.

- 3) Dohoda o společném postupu mezi společnostmi MVV Energie CZ a.s., ENERGIE Holding a.s., Statutárním městem Liberec a společností Teplárna Liberec, a.s. uzavřená dne 16. 12. 2015. Z této smlouvy žádná újma Společnosti nevznikla.
- 4) Příkazní smlouva mezi společnostmi ČESKOLIPSKÁ TEPLÁRENSKÁ a.s., ENERGIE Holding a.s., IROMEZ s.r.o., OPATHERM a.s., POWGEN a.s., Teplárna Liberec, a.s., TERMO Děčín a.s., Zásobování teplem Vsetín a.s., CTZ s.r.o. a společností MVV Energie CZ a.s. č. sml-TO-16-011-D00 uzavřená dne 15. 6. 2016 pro rok 2018 uzavřená do 31. 12. 2018. Z této smlouvy žádná újma Společnosti nevznikla.
- 5) Smlouva o poskytování outsourcingových služeb v oblast IS/IT mezi společnostmi MVV Energie CZ a.s. a společností Teplárna Liberec, a.s. uzavřená dne 31. 12. 2013 ve znění pozdějších dodatků. Z této smlouvy žádná újma Společnosti nevznikla.
- 6) Smlouva o zpracování osobních údajů mezi společnostmi MVV Energie CZ a.s. a společností Teplárna Liberec, a.s. uzavřená dne 31. 12. 2013. Z této smlouvy žádná újma Společnosti nevznikla.
- 7) Rámcová smlouva mezi společnostmi MVV Energie CZ a.s. a společností Teplárna Liberec, a.s. č. sml-TO-12-034-D00 uzavřená dne 19. 12. 2012 ve znění pozdějších dodatků. Z této smlouvy žádná újma Společnosti nevznikla.
- 8) Kupní smlouva o dodávkách TTO mezi společnostmi MVV Energie CZ a.s. a společností Teplárna Liberec, a.s. č. sml-TO-12-033-D00 uzavřená dne 19. 12. 2012 ve znění pozdějších dodatků. Z této smlouvy žádná újma Společnosti nevznikla.
- 9) Smlouva o poskytování služeb mezi společnostmi MVV Energie CZ a.s. a společností Teplárna Liberec, a.s. č. sml-TO-12-032-D00 uzavřená dne 19. 12. 2012 ve znění pozdějších dodatků. Z této smlouvy žádná újma Společnosti nevznikla.
- 10) Smlouva o nájmu věcí movitých mezi společnostmi MVV Energie CZ a.s. a společností Teplárna Liberec, a.s. č. sml-TO-12-035-D00 uzavřená dne 19. 12. 2012 ve znění pozdějších dodatků. Z této smlouvy žádná újma Společnosti nevznikla.
- 11) Příkazní smlouva mezi společnostmi POWGEN a.s., G-RONN s.r.o., G-LINDE s.r.o., Teplárna Liberec, a.s., TERMO Děčín a.s., Zásobování teplem Vsetín a.s., a společností MVV Energie CZ a.s., uzavřená dne 29. 4. 2016 pro roky 2017 a 2018 uzavřená do 31. 12. 2018. Z této smlouvy žádná újma Společnosti nevznikla.
- 12) Příkazní smlouva mezi společnostmi ČESKOLIPSKÁ TEPLÁRENSKÁ a.s., ENERGIE Holding a.s., IROMEZ s.r.o., OPATHERM a.s., POWGEN a.s., Teplárna Liberec, a.s., TERMO Děčín a.s., Zásobování teplem Vsetín a.s. a společností MVV Energie CZ a.s. uzavřená dne 16. června 2014. Uvedená příkazní smlouva byla ukončena 31. 12. 2015. Z této smlouvy žádná újma Společnosti nevznikla.
- 13) Příkazní smlouva mezi společnostmi ČESKOLIPSKÁ TEPLÁRENSKÁ a.s., ENERGIE Holding a.s., IROMEZ s.r.o., OPATHERM a.s., POWGEN a.s., Teplárna Liberec, a.s., TERMO Děčín a.s., Zásobování teplem Vsetín a.s. a společností MVV Energie CZ a.s. uzavřená dne 15. 4.



2015 pro rok 2016 uzavřená do 31. 12. 2016. Z této smlouvy žádná újma Společnosti nevznikla.

- 14) Příkazní smlouva mezi společnostmi ČESKOLIPSKÁ TEPLÁRENSKÁ a.s., ENERGIE Holding a.s., IROMEZ s.r.o., OPATHERM a.s., POWGEN a.s., Teplárna Liberec, a.s., TERMO Děčín a.s., Zásobování teplem Vsetín a.s. a společností MVV Energie CZ a.s. uzavřená dne 23. 10. 2015 pro rok 2017 uzavřená do 31. 12. 2017. Z této smlouvy žádná újma Společnosti nevznikla.

### **Smlouvy mezi ovládanou osobou a dalšími ovládanými osobami**

V tomto období byly uzavřeny tyto smlouvy mezi ovládanou osobou a dalšími ovládanými osobami:

#### **Smlouvy uzavřené mezi společností ČESKOLIPSKÁ TEPLÁRENSKÁ a.s. a Společností**

- 1) Smlouva o poskytování služeb mezi společností ČESKOLIPSKÁ TEPLÁRENSKÁ a.s. a společností Teplárna Liberec, a.s. č. sml-PS-11-005-D00 uzavřená dne 31. 1. 2011, jejímž předmětem je poskytování marketingových a PR služeb. Z této smlouvy žádná újma Společnosti nevznikla.

#### **Smlouvy uzavřené mezi společností e.services s.r.o. a Společností**

- 1) Smlouva o poskytování služeb vedení účetnictví, ekonomických činností reportingu a controllingu a bezhotovostní úhrady plateb přímého elektronického bankovníctví mezi společností e-services s.r.o. a společností Teplárna Liberec, a.s. uzavřená dne 17. 10. 2011 ve znění pozdějších dodatků. Z této smlouvy žádná újma Společnosti nevznikla.

#### **Smlouvy uzavřené mezi společností ENERGIE Holding a.s. a Společností**

- 1) Smlouva o zprostředkování (zajištění) oprav a revizí zařízení a objektů HTO v Teplárně Liberec mezi společností ENERGIE Holding a.s. a společností Teplárna Liberec, a.s. č. sml-TO-08-002-D00 uzavřená dne 19. 12. 2008 ve znění pozdějších dodatků. Z této smlouvy žádná újma Společnosti nevznikla.
- 2) Smlouva o nájmu věcí movitých a nemovitých mezi společností ENERGIE Holding a.s. a společností Teplárna Liberec, a.s. č. 1060/2000/012/00 uzavřená dne 27. 12. 2000 ve znění pozdějších dodatků. Z této smlouvy žádná újma Společnosti nevznikla.



- 3) Smlouva o poskytování služeb mezi společnostmi ENERGIE Holding a.s. a společností Teplárna Liberec, a.s. č. sml-PS-12-006-D00 uzavřená dne 1. 5. 2012, jejímž předmětem je poskytování marketingových a PR služeb. Z této smlouvy žádná újma Společnosti nevznikla.
- 4) Smlouva o odborné pomoci a poskytování služeb mezi společnostmi ENERGIE Holding a.s. a společností Teplárna Liberec, a.s. č. 1030/2006/010/00 uzavřená dne 13. 3. 2006 ve znění pozdějších dodatků Z této smlouvy žádná újma Společnosti nevznikla.
- 5) Smlouva o právu provést stavbu mezi společnostmi ENERGIE Holding a.s. (jako vlastníkem), společností Teplárna Liberec, a.s. (jako stavebníkem - investorem) č. sml\_IV\_16\_008\_D00 uzavřená dne 31. 5. 2016 o realizaci investiční akce Revitalizace CZT Liberec – GreenNet – UČS 1 kogenerační jednotky. Z této smlouvy žádná újma Společnosti nevznikla.
- 6) Smlouva o uzavření budoucí smlouvy kupní na objekt sauny, garáží a přilehlých pozemků mezi společnostmi ENERGIE Holding a.s. (jako budoucí prodávající), p. J. Maděrou (jako budoucí kupující) a společností Teplárna Liberec, a.s. (jako provozovatel). č. sml\_IV\_16\_014\_D00 uzavřená dne 28. 7. 2016. Z této smlouvy žádná újma Společnosti nevznikla.
- 7) Dohoda o společném postupu mezi společnostmi MVV Energie CZ a.s., ENERGIE Holding a.s., Statutárním městem Liberec a společností Teplárna Liberec, a.s. uzavřená dne 16. 12. 2015. Z této smlouvy žádná újma Společnosti nevznikla.

### **Smlouvy uzavřené mezi společností TERMIZO a.s. a Společnosti**

- 1) Smlouva o podmínkách přenechávání zemního plynu mezi společností TERMIZO a.s. a společností Teplárna Liberec, a.s. č. sml-EO-10-001-D00 uzavřená dne 12. 1. 2010 ve znění pozdějších dodatků. Z této smlouvy žádná újma Společnosti nevznikla.
- 2) Kupní smlouva na dodávku a odběr tepla mezi společností TERMIZO a.s. a společností Teplárna Liberec, a.s. č. TO/T/018/01 uzavřená dne 22. 10. 2002 ve znění pozdějších dodatků. Z této smlouvy žádná újma Společnosti nevznikla.
- 3) Kupní smlouva na dodávku a odběr elektřiny mezi společností TERMIZO a.s. a společností Teplárna Liberec, a.s. č. TO/T/001/02 uzavřená dne 22. 10. 2002 ve znění pozdějších dodatků. Z této smlouvy žádná újma Společnosti nevznikla.
- 4) Kupní smlouva na dodávku a odběr DEMI vody mezi společností TERMIZO a.s. a společností Teplárna Liberec, a.s. č. TO/T/019/01 uzavřená dne 31. 12. 2001 ve znění pozdějších dodatků. Z této smlouvy žádná újma Společnosti nevznikla.
- 5) Kupní smlouva na dodávku a odběr čiřené vody mezi společností TERMIZO a.s. a společností Teplárna Liberec, a.s. č. TO/T/020/01 uzavřená dne 31. 12. 2001 ve znění pozdějších dodatků. Z této smlouvy žádná újma Společnosti nevznikla.
- 6) Kupní smlouva na dodávku a odběr stlačeného vzduchu mezi společností TERMIZO a.s. a společností Teplárna Liberec, a.s. č. TO/T/022/01 uzavřená dne 31. 12. 2001 ve znění pozdějších dodatků. Z této smlouvy žádná újma Společnosti nevznikla.



- 7) Kupní smlouva na dodávku a odběr čpavkové vody mezi společnostmi TERMIZO a.s. a společností Teplárna Liberec, a.s. č. TO/T/021/01 uzavřená dne 31. 12. 2001. Z této smlouvy žádná újma Společnosti nevznikla.
- 8) Rozhodčí smlouva mezi společnostmi TERMIZO a.s. a společností Teplárna Liberec, a.s. uzavřená dne 16. 6. 2011. Z této smlouvy žádná újma Společnosti nevznikla.
- 9) Rámcová smlouva o spolupráci mezi společnostmi TERMIZO a.s. a společností Teplárna Liberec, a.s. uzavřená dne 26. 8. 1999. Z této smlouvy žádná újma Společnosti nevznikla.
- 10) Smlouva o poskytování služeb mezi společnostmi TERMIZO a.s. a společností Teplárna Liberec, a.s. č. sml-PS-11-028-D00 uzavřená dne 1. 11. 2011, jejímž předmětem je poskytování marketingových a PR služeb. Tato smlouva byla ukončena dohodou ke dni 30. 9. 2016. Z této smlouvy žádná újma Společnosti nevznikla.
- 11) Smlouva o poskytování služeb a technické pomoci mezi společnostmi TERMIZO a.s. a společností Teplárna Liberec, a.s. uzavřená dne 19. 11. 1999. Z této smlouvy žádná újma Společnosti nevznikla.

### **Ostatní újmy způsobené společnosti Teplárna Liberec, a.s. a posouzení vyrovnání vzniklé újmy dle § 71 a § 72 zákona o obchodních korporacích, v platném znění**

Společnosti nevznikla žádná újma v souvislosti s její účastí v koncernu a jejím ovládním v rozhodném období.

### **Tajné informace**

Všechny informace a skutečnosti, které jsou součástí obchodního tajemství ovládající či ovládané osoby (řídící, řízené osoby) nebo ostatních osob v rámci koncernu MVV Energie, jsou důvěrné, společně se všemi informacemi, které jakákoliv propojená osoba označí za důvěrné. Kromě výše uvedeného, všechny informace vztahující se k podnikání a ostatní související informace a skutečnosti, které by mohly být považovány za tajné a mohly by poškodit osoby v rámci koncernu MVV Energie, jsou důvěrné.

V souladu s § 504 a porušením obchodního tajemství dle zákona č. 89/2012 Sb., občanským zákoníkem, v platném znění, neobsahuje tato zpráva o vztazích informace výše uvedeného charakteru, aby se zabránilo případným ztrátám ovládané a ovládající společnosti (řídící a řízené společnosti).

### **Další informace**

Další informace lze případně nalézt v účetní závěrce společnosti Teplárna Liberec, a.s.





## **Zhodnocení výhod a nevýhod plynoucích ze vztahů mezi osobami v koncernu MVV Energie, zhodnocení rizik a, informace o vyrovnání případné újmy**

Vztahy mezi společnostmi ve skupině se uskutečňují za tržních podmínek a ovládané společnosti tak z účasti v koncernu nevznikají žádné mimořádné výhody či nevýhody a rizika. V průběhu účetního období nebyla v zájmu či na popud ovládající osoby a ovládaných osob přijata či uskutečněna žádná jiná opatření mimo rámec běžných opatření uskutečňovaných ovládanou osobou ve vztahu k osobě ovládající jako vlastníkově ovládané osoby.

Společnosti Teplárna Liberec, a.s. nevznikla újma, a tudíž Společnost neměla povinnost vyrovnat újmu.

### **Další informace**

Veškeré transakce v rámci koncernu MVV Energie jsou vyčísleny v příloze k účetní závěrce.

### **Závěr**

Představenstvo společnosti Teplárna Liberec, a.s. konstatuje, že za období říjen 2015 – září 2016 nevznikla společnosti Teplárna Liberec, a.s. ze vztahů mezi ovládající a ovládanou (řídící a řízenou) společností a ovládanými společnostmi, tj. mezi všemi společnostmi v rámci koncernu MVV Energie navzájem žádná újma.

V Liberci dne 9. prosince 2016

Za společnost Teplárna Liberec, a.s.

Ing. Jitka Holčáková, MBA  
místopředsedkyně představenstva

Ing. Pavel Bernát  
člen představenstva



## **Příloha č. 1 ke Zprávě o vztazích – Koncernová struktura skupiny MVV Energie CZ ke dni 30. září 2016**

### **MVV Energie AG**

### **MVV Energie CZ a.s.**

#### **CTZ s.r.o.**

- ▶ MVV Energie CZ a.s. 50,96 %
- ▶ Město Uherské Hradiště 49,04 %

#### **Českolipské teplo a.s.**

- ▶ MVV Energie CZ a.s. 100,00 %

#### **e.services s.r.o.**

- ▶ MVV Energie CZ a.s. 100,00 %

#### **ENERGIE Holding a.s.**

- ▶ MVV Energie CZ a.s. 100,00 %

#### **G-LINDE s.r.o.**

- ▶ MVV Energie CZ a.s. 100,00 %

#### **G-RONN s.r.o.**

- ▶ MVV Energie CZ a.s. 100,00 %

#### **IROMEZ s.r.o.**

- ▶ MVV Energie CZ a.s. 100,00 %

#### **OPATHERM a.s.**

- ▶ MVV Energie CZ a.s. 100,00 %

#### **POWGEN a.s.**

- ▶ MVV Energie CZ a.s. 100,00 %

#### **TERMIZO a.s.**

- ▶ MVV Energie CZ a.s. 100,00 %

#### **TERMO Děčín a.s.**

- ▶ MVV Energie CZ a.s. 96,91 %
- ▶ Statutární město Děčín 3,09 %

#### **Zásobování teplem Vsetín a.s.**

- ▶ MVV Energie CZ a.s. 100,00 %

#### **ČESKOLIPSKÁ TEPLÁRENSKÁ a.s.**

- ▶ Českolipské teplo a.s. 94,99 %
- ▶ Město Česká Lípa 5,01 %

#### **Teplárna Liberec, a.s.**

- ▶ Energie Holding a.s. 70,00 %
- ▶ Statutární město Liberec 30,00 %

*Pozn.: Organizační struktura je platná k 30. 9. 2016. Součástí skupiny byla do 2. 5. 2016 společnost MVV enservis a.s., v likvidaci (100,00 %), která vstoupila do likvidace k 1. 10. 2013 a s účinností ke 2. květnu 2016 zanikla.*



## 4. Následné události

S platností k 1. říjnu 2016 zaniklo členství Ing. Jana Vencoura jako člena představenstva společnosti. Ke stejnému datu byl do této pozice jmenován pan Petr Heintl.

Po rozvahovém dni nedošlo k žádným událostem, které by měly významný dopad na účetní závěrku k 30. září 2016.



člen skupiny



## Teplárna Liberec, a.s.

Dr. Milady Horákové 641/34a, Liberec IV-Perštýn 460 01 Liberec

Telefon: 485 386 111, e-mail: [tli@mvv.cz](mailto:tli@mvv.cz)

IČO: 62241672, DIČ: CZ62241672

Krajský soud v Ústí nad Labem, oddíl B, vložka 653

**[www.tli.mvv.cz](http://www.tli.mvv.cz)**